

DANUBE LIMES INTERPRETATION FRAME- WORK (DLIF) FOR AUSTRIA AND BAVARIA

THE DANUBE FRONTIER: FRONTLINE AND STRONGHOLD
OF THE ROMAN EMPIRE



STRATEGISCHER VERMITTLUNGSPLAN („INTERPRETATION FRAMEWORK“ DLIF*) FÜR DEN DONAULIMES IN ÖSTERREICH UND BAYERN

DIE DONAUGRENZE: GRENZLINIE UND BOLLWERK DES
RÖMISCHEN REICHES

DANUBE LIMES INTERPRETATION FRAMEWORK (DLIF) FOR AUSTRIA AND BAVARIA

THE DANUBE FRONTIER: FRONTLINE AND STRONGHOLD
OF THE ROMAN EMPIRE



Christof Flügel



Eva Kuttner



IN COLLABORATION WITH
REINHARDT HARREITHER, FRANZ HUMER, KARIN FISCHER AUSSERER,
NIGEL MILLS, JÜRGEN OBMANN, EDUARD POLLHAMMER, CHRISTOPH ÖLLERER,
RICARDA SCHMIDT AND STEFAN TRAXLER

FOREWORD

In antiquity, the Danube frontier in Austria and Bavaria formed an important part of the frontiers of the Roman Empire whose total length extended over 5,000 kilometres. Hadrian's Wall and the Antonine Wall (UK) as well as the Upper German-Raetian Limes in Germany are already parts of a transnational World Heritage Site "Frontiers of the Roman Empire" which will be enlarged over the next few years by adding further sections of the frontier along the rivers Danube and Rhine.

This Interpretation Framework was developed as part of the process of preparing the nomination document for the Danube Limes in Austria and Bavaria. The Framework is an integral part of the management plan included in the nomination document, but can also be used separately as an advisory document for interpretation and access, the identification of lead themes and improvement of permanent exhibitions in the Roman museums along the river Danube in Austria and Bavaria. Using the Hadrian's Wall Interpretation Framework as a best-practice example, the "Danube Limes Interpretation Framework (DLIF)" for the first time in Europe adopts a binational strategic interpretation approach focused on a common primary concept ("The Danube Limes in Austria and Bavaria: Frontline and Stronghold of the Roman Empire").

Museums play an important role in explaining to the public a predominantly non-visible linear archaeological site and its preserved monuments to enhance understanding and hence protection of this proposed World Heritage Site. The essential function of museums in the context of World Heritage Sites was set out in detail in the "Recommendation concerning the protection and promotion of museums and collections, their diversity and their role in

society", adopted by the UNESCO General Conference on July 27, 2015. This Interpretation Framework adopts these recommendations and develops them further. A primary aim is to create an attractive and structured museums landscape on the Austrian-Bavarian Danube Limes, enabling the public to discover and repeatedly re-discover the Romans. A second primary aim is to enhance our understanding of the Danube Limes and its cultural significance.

We hope that this Interpretation Framework provides a basis for strategic planning and decision making for local, regional and supra-regional museums, to take forward the interpretation and presentation of their collections and permanent exhibitions. We would like to thank the whole team of authors and express our wish for broad dissemination and acceptance.

**Bayerisches Staatsministerium für Bildung und Kultus,
Wissenschaft und Kunst**

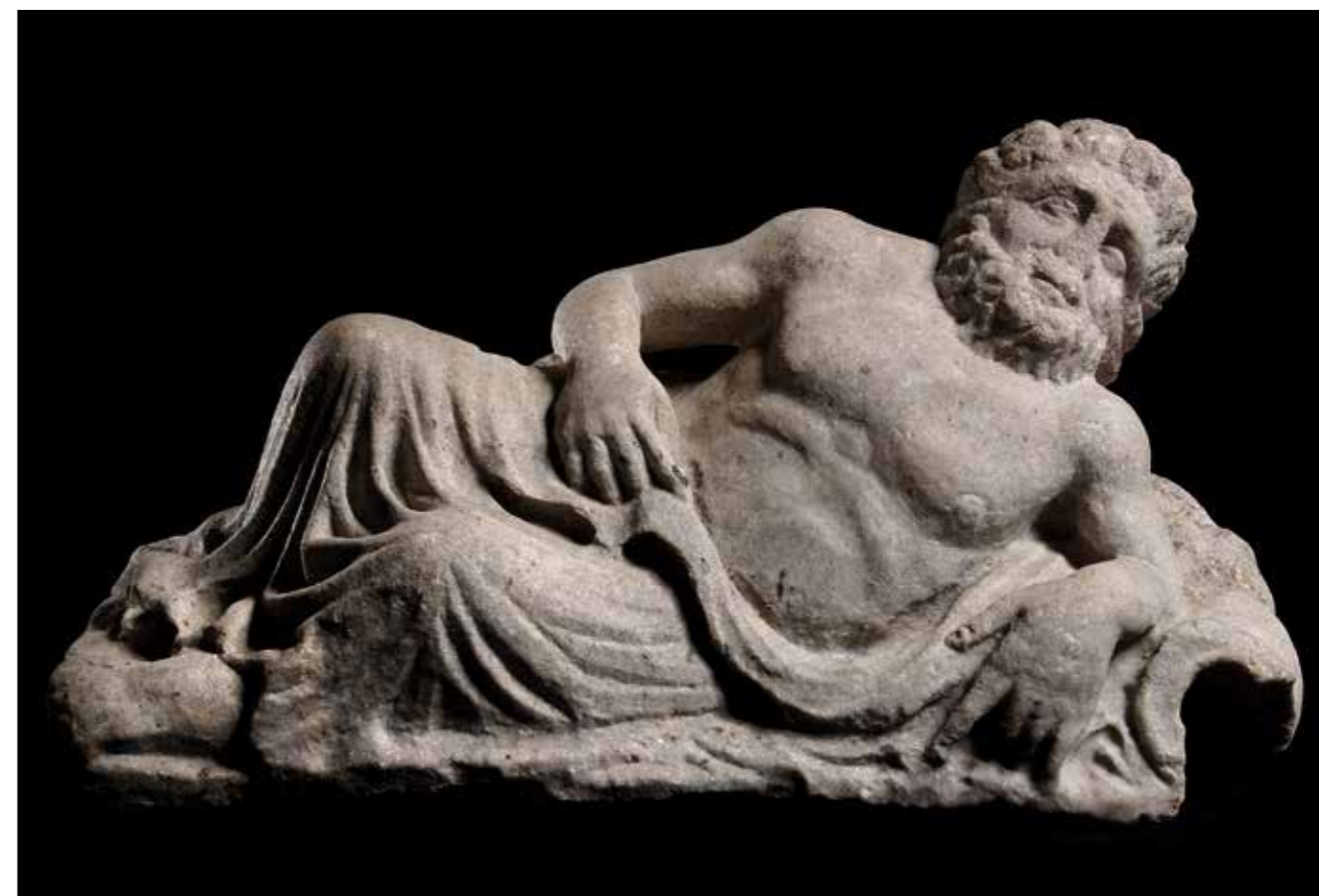
Abteilung für Denkmalschutz und Kunstrückgabeangelegenheiten im Bundeskanzleramt Österreich und Abteilung für Archäologie im Bundesdenkmalamt

Bayerisches Landesamt für Denkmalpflege

Landesstelle für die nichtstaatlichen Museen in Bayern

**Kulturabteilungen der Bundesländer Oberösterreich,
Niederösterreich, Wien und Stadtarchäologie Wien**

Verein „Museen am Donaulimes in Österreich“



Rivergod Danuvius from Carnuntum

INTRODUCTION

„DANUBE LIMES INTERPRETATION FRAMEWORK (DLIF)” FOR AUSTRIA AND BAVARIA

“The Roman Empire was one of the largest, most powerful and influential Empires the World has ever seen. Its impact and legacy continues to affect and shape our modern world although the high point of the Empire was over 2000 years ago. The frontiers ebbed and flowed in response to economic and political issues and decisions at the heart of the Empire and threats and pressures at its edges. Imperial ambition, Roman identity, external threats, trade, resources, communications and supply were important factors influencing the location, extent and nature of the frontiers and how they changed and evolved over time. The frontiers of the Roman Empire defined the Roman world physically, symbolically and psychologically. The Emperors spent much of their time on the frontiers and depended on the army, mainly based on the frontiers, for support. Many Emperors came from the frontier areas, especially in the later Empire. The nature and physical structure of the frontiers and their military systems varied across the limits of the Empire, including walls and timber palisades, rivers, deserts and mountains. The purpose of the frontiers varies too, over space and time and was often as much about controlling and managing communications, trade and movement of people as it was about defence. The frontiers were where the Roman world came face to face with others. As in the modern world, these frontier zones were marked by innovation, cultural exchange, conflict and ethnic mingling and diversity. Today the story of the Roman frontiers symbolises many

issues confronted by people and nations in the modern world, of conflict, security, mistrust, autocracy, economic prosperity and opportunity, religion, ethnicity and cultural exchange. They provide a window through which to look at the past, the present and the future. They provide a vehicle through which to explore and to promote UNESCO’s core values in creating the concept of World Heritage – to promote understanding, toleration, co-operation and respect amongst the nations of the World.”

The Danube Frontier in Austria and Bavaria: Frontline and Stronghold of the Roman Empire

The primary concept “Frontline and Stronghold of the Roman Empire” reflects the heavily fortified character of the Danube Limes in Austria and Bavaria and its role as one of Rome’s most important and heavily fortified river frontiers. This approximately 550 kilometres long section between Bad Gögging (Bavaria) and Carnuntum (Austria) formed an integral part of the northern Frontier of the Roman Empire at its greatest extent, retaining this military importance unchanged until Late Antiquity. The locations of the military installations are a result of the particular topography and geography of both sides of the Danube along this section: Roman forts protected extensive fertile plains such as the Gäuboden (Bavaria) or the Tullner Feld (Austria) south of the river while other forts located at jun-

ctions of river valleys with the Danube provided security against possible Barbarian invasion routes from the north. The Danube itself served as the major military supply route as well as one of the most important civilian trade routes in the Empire.

Hadrian’s Wall in England, the Antonine Wall in Scotland and the Upper-German-Raetian Limes in Germany are parts of the UNESCO-World-Heritage-Site “Frontiers of the Roman Empire”. Currently, efforts are taken to add the Danube Limes in Austria and Bavaria (DLAB).

A World Heritage Nomination requires a management plan, of which the interpretation framework forms an essential part. The “Landesstelle für die nichtstaatlichen Museen in Bayern” (Bavarian Department for Museums, Munich/Germany) in collaboration with the association „Museen am Donaulimes in Österreich” (museums on the Danube Limes in Austria, Enns/Austria) coordinated drafting this transnational interpretation framework for Bavaria as well as for the Austrian states of Upper Austria, Lower Austria and Vienna. Additionally, the following institutions took part in the development:

Oberösterreichisches Landesmuseum (Linz/Austria), Land Niederösterreich, K1 (St. Pölten/Austria) and the Stadtarchäologie (urban archaeology) of Vienna.

The DLIF is intended as a guidance document with advisory status for interpretation and access to the mo-

numents of the nominated property and thematically connected museums. All content should be continually reviewed in accordance with the latest standards of archaeological research. The DLIF is not intended as a strategic concept for international, regional or local tourism development. It is based strictly on archaeological and educational evaluations of relevant sites of the DLAB and of associated finds in terms of their potential to explain the DLAB to all members of the public.

The present Danube Limes Interpretation Framework is the result of long-term discussions since 2015. The result is the first binational strategic interpretation concept ever existing, aiming to make the complex Danube river frontier system understandable to all interested members of the public. It is hoped that the DLIF can serve as an interpretation model for future stretches of the WHS “Frontiers of the Roman Empire”.

* N. T. W. Mills, The Frontiers of the Roman Empire WHS – Public Presentation and Interpretation Planning in: L. Vagalinski/N. Sharankov/S. Torbatov, (Ed.), Proceedings of the 22nd International Congress of Roman Frontier Studies, Ruse, Bulgaria, September 2012 (Sofia 2015) 941 – 947.

DANUBE LIMES INTERPRETATION FRAMEWORK (DLIF)

The Danube Frontier in Austria and Bavaria: Frontline and Stronghold of the Roman Empire

On July 27, 2015 the 38th UNESCO General Conference in Paris adopted the “Recommendation concerning the protection and promotion of museums and collections, their diversity and their role in society”¹. This important document uses the term ‘heritage’ for tangible and intangible values as well as cultural heritage as included in the UNESCO culture conventions. Paragraph 10 invites member states to “...encourage museums to actively interpret and disseminate knowledge on collections, monuments and sites” and therefore aims to bridge the gap between museums and their collections and the relevant sites. Communication, education and audience development are identified in the document as further important functions. Taking account of these recommendations, the DLIF offers for the first time comprehensive transnational strategies and policies for interpretation on the Danube Limes in Austria and Bavaria (DLAB).

PART 1 DEFINITIONS

1.1 DANUBE LIMES INTERPRETATION FRAMEWORK (DLIF) – AIMS AND STRATEGIES

- The DLIF is a guidance document with advisory status for interpretation and access to the monuments of the nominated property and thematically connected museums. All content should be continually reviewed in accordance with the latest standards of archaeological research.
- The aim of the DLIF is to increase awareness of the Bavarian-Austrian Danube Limes Section of the FRE (DLAB) for local, regional, national and global audiences, in accordance with the OUV.
- The DLAB DLIF is to be seen as complementary to the Interpretation Framework for the Raetian Limes².
- The main goal of the DLIF is the enhancement of intellectual access to sites and museums as places for lifelong learning and education.
- The DLIF proposes a structure for interpretation comprising local, regional and supra-regional levels and relevant themes that can be adapted according to local needs and political circumstances.
- The DLIF is based strictly on archaeological and educational evaluations of relevant sites of the

DLAB and of associated finds in terms of their potential to explain the DLAB to all members of the public.

- While taking into consideration UNESCO’s program on World Heritage and Sustainable Tourism and relevant decisions of the World Heritage Committee (Cf. 34 COM 5f.2), the DLIF is not intended as a strategic concept for international, regional or local tourism development.
- The recommendations of the DLIF are based on:
 - the importance of authenticity for the DLAB. Each visitor site must preserve and convey its own value and authenticity as well as that of the monument in its entirety and it must contribute to the development of the general public’s understanding and appreciation of the DLAB.
 - the content and the spirit of national and international principles. Any future activities in connection with displays and attractions must take into consideration all existing agreements. The most important of these principles are set out in:
 - European convention for the protection of the archaeological heritage – the Convention of Malta,
 - Code of Ethics – International Council of Museums 1986 in its latest edition from 8th October 2004,
 - Recommendation concerning the protection and promotion of museums and collections, their diversity and their role in society from 27th July 2015 (cf. the preamble of present document),
 - Final declaration of the Catania 2015 International Conference „Museums and World Cultural Heritage“, adopted by the ICOM Advisory Committee on July 9th, 2016.
 - Museums Association (UK), code of Ethics in its latest edition of 5th November 2015³
 - Network of European Museum Organisations (NEMO), Policy Statement from 20th August 2015⁴,
 - Procedural methods to be used in conservation, restoration, reconstruction, rebuilding and covering (for conservation purposes) of archaeological monuments of the DLAB – an integral part of the Management Plan.

- The aims and strategies of the DLIF as a Museums and Visitor Attractions Plan will be continually developed as an advisory document, in accordance with the latest standards of archaeological research and of international standards of interpretation.
- All content will be continually reviewed and the plan updated at regular intervals. In order to guarantee standards of display, presentation and visitor guidance which are commensurate with UNESCO World Heritage it is necessary to coordinate all activities with the appropriate ministries and authorities of the individual Federal States.
- The Maintenance and Development Plans of the individual Federal States define more precisely the proposals made in the DLIF and regulate the implementation at regional and local levels.

1.2 DLIF – VALIDITY AREA

- The DLIF comprises the Roman River Frontier along the Upper Danube between Bad Gögging (Germany) and Bad Deutsch-Altenburg (Austria), covering four different administrative regions (Bavaria/D; Upper Austria/A; Lower Austria/A; Vienna/A).
- The DLIF covers three Roman provinces: Raetia, Noricum and the western part of Pannonia Superior.
- The three provinces differ in their historical development. This transnational / international interpretation approach sees the DLAB as a historical entity comprising several component parts that once belonged together organically by geography and political history in Roman times.

1.3 DLIF – AUDIENCE DEVELOPMENT AND ADDRESSEES

- The DLIF offers archaeologically substantiated guidance in developing local and regional interpretation in the field of cultural, infrastructural and educational policies.
- The DLIF aims to foster understanding and enhance personal engagement of visitors and residents. Requirements of different target groups will receive special attention.
- The DLIF aims at managing the visitor flow taking into consideration seasonal variations in visitor pressure.
- The DLIF suggests local, regional and supra-regional interpretation levels and relevant themes which can be adapted according to local needs and political circumstances.

- Implementation of the DLIF on a local level should follow regional and national cultural legislation and strategies.

1.4 DLIF – PRIMARY CONCEPTS

Primary concepts contribute to the understanding of the FRE as a whole and encapsulate distinctive features for each national section under one headline. For the UK and German parts of the “Frontiers of the Roman Empire-WHS” the following primary concepts have been defined:

Hadrian’s Wall: The North-West Frontier of the Roman Empire
Antonine Wall: Rome’s Northern Frontier
Upper German-Raetian Limes (ORL): A Frontier for Rome (Raetian Limes only)⁵

The Danube Limes in Austria and Bavaria was heavily fortified with four legionary bases (Regensburg; Enns/Albing; Vienna; Carnuntum) and witnessed frequent and significant military activity over a long period. The following primary concept, which expresses effectively the linear character of the river frontier and its military significance, has been agreed:

The Danube Frontier in Austria and Bavaria: Frontline and Stronghold of the Roman Empire

This primary concept may be relevant also to other sections of the Danube Limes in future nominations. We invite the State Parties concerned to participate in the further development of the DLIF.

¹ <http://unesdoc.unesco.org/images/0024/002433/243325e.pdf> (22.06.2016).

² http://www.museen-in-bayern.de/uploads/media/MH_44_Sonderdruck.pdf (15.11.2015)

³ <http://www.museumsassociation.org/download?id=1155827> (24.05.2016); <http://www.museumsassociation.org/download?id=1173810> (24.05.2016)

⁴ http://www.nemo.org/fileadmin/Dateien/public/NEMO_Statements/NEMO_Policy_Statement_082015.pdf (21.10.2015)

⁵ http://www.museen-in-bayern.de/uploads/media/MH_44_Sonderdruck.pdf (15.11.2015)

PART 2 POLICIES FOR INTERPRETATION

Interpretation should follow best practice as advocated by the European Association for Heritage Interpretation ⁶. The following guiding principles are proposed for the DLAB:

2.1 KEY PRINCIPLES

2.1.1 ONE SITE, ONE LEAD THEME

Each nominated site should focus on a lead theme which contributes to the primary concept. Criteria for the selection of lead themes are set out in section 2.2. Lead themes can be supported by several sub-themes which contribute to the lead theme and provide connections with other DLAB sites.

2.1.2 PERSONAL ENGAGEMENT

“People take interest in things they can connect with (in a positive or negative way)”

Interpretation in the sense used by the European Association for Heritage Interpretation and in the DLIF is more than the provision of information – good interpretation seeks to engage the visitor. Themes and topics that enable connections to be made with the personal lives, views and interests of local people and visitors help to enhance engagement and hence understanding. An emotional connection will foster personal motivation and participation in protecting the monuments.

2.1.3 ACCESSIBILITY OF MUSEUMS AND SITES FOR INTERPRETATION

Museums and other interpretation/information facilities as well as on-site signage and interpreted routes/paths should adopt the thematic approach of the DLIF and use the joint corporate design for the DLAB. To improve intellectual accessibility open source media are preferable. To improve physical accessibility every effort should be made to ensure public access to the property without disturbing or destroying the monuments.

2.1.4 UNESCO AND OUV

To emphasize the significance of the DLAB as part of the transnational, serial “Frontiers of the Roman Empire” WHS, interpretation at individual sites will contribute through their lead and supporting themes to understanding of the OUV in its broadest sense. Wherever feasible interpretation will include explanation of the concept of World Heritage and of the wider objectives of UNESCO.

2.1.5 DIFFERENT AUDIENCES AND LEARNING

Sites and museums are places of lifelong learning, both formal and informal. Audience development strategies will help to reach new visitors and ensure the quality of interpretation for existing audiences. All sites should seek to undertake on-going research into existing and new/potential audiences and to reach out to new audiences and potential target groups wherever possible.

2.1.6 MULTI-LINGUAL APPROACH AND MULTIMEDIA

Newly established permanent exhibitions, multimedia (including virtual reconstructions), signage and websites should be available in German and English (and in other languages where appropriate). English versions must be proofread by Roman provincial archaeologists and native speakers.

2.2 CRITERIA FOR SELECTION OF KEY THEMES AND TOPICS FOR INTERPRETATION

The identification and selection of key themes and topics for the DLIF is based on archaeological and historical information (e.g. re-use of fortification elements during the Middle Ages; distribution of military units; historical and epigraphic sources) and on interpretation principles and good practice.

2.2.1 COLLECTION FOCUS

The various objects in museum collections should be evaluated with regard to their storytelling potential and possibilities for personal engagement. All objects have a variety of attributes (physical, social, functional, symbolic) that can be used to illustrate different themes and topics. The aim is to select objects that can effectively illustrate and bring to life stories and ideas.

2.2.2 ICONIC FINDS

Whenever possible, single “highlight objects” should support and illustrate key messages. Iconic finds help to enhance the identity of single sites.

2.2.3 ATTRIBUTES

Attributes ⁸ identified for the property are reflected in the thematic interpretation approach. They contribute to the selection of individual lead themes. The attributes “location and setting”, “construction and layout”, as well as “material and substance” are used as key assets for interpretation: Comparison of modern and Roman landscape can help in understanding the strategic significance of single military installations along the Roman Danube Frontier. This is of particular importance at the DLAB, as the ancient topographical features are preserved to a high degree. Outstanding topographical situations of selected sites may therefore be used to define a local interpretation lead theme.

2.2.4 CONTRIBUTION OF LEAD THEMES TO THE PRIMARY CONCEPT

The lead themes selected for each site should contribute to the understanding of the primary concept “The Danube Frontier in Bavaria and Austria: Frontline and Stronghold of the Roman Empire”.

2.2.5 STORYTELLING

Good interpretation is driven by stories. People are more fascinated by stories than by facts. However, all good storytelling for heritage interpretation should be based on firm, authentic evidence. Storytelling is

an effective means of connecting visitors’ contemporary experiences with sites and museum collections. Storytelling can be accomplished through a variety of media including text and illustrations, displays, live interpretation, re-enactment, audio-visual/multi-media, models etc.

2.3 INTERPRETATION STRATEGIES

To make the complex Danube River Frontier system understandable to all interested members of the public, the following strategies were agreed on by the DLIF Group.

2.3.1 INTERPRETATION REGIONS AND REGIONAL INTERPRETATION ACCESS POINTS

The whole length of the DLAB is sub-divided into interpretation regions, each of which represents an understandable “chapter” contributing to the primary concept “The Danube Frontier in Austria and Bavaria: Frontline and Stronghold of the Roman Empire”. Each “chapter” can be visited separately.

The proposed interpretation regions for the DLAB have been defined through evaluation of geographical core areas combined with key archaeological assets (sites and collections). The evaluation reflects the attributes identified for the DLAB as part of the FRE WHS. The interpretation regions do not take into account modern administrative or national borders. For each interpretation region a “regional access point” is identified taking into account location and accessibility.

Region 1 / Regensburg

(wider area of Regensburg legionary fortress):

Lead theme: The Bavarian Legion
Interpretation Access Point: Regensburg, Historisches Museum.

Region 2 / Straubing-Künzing:

Lead theme: The Central Raetian Danube Frontier
Interpretation Access Point: Straubing, Gäubodenmuseum.

Region 3 / Passau-Linz:

Lead theme: Changing Concepts of Frontiers over time
Interpretation Access Point: Passau, Römermuseum Kastell Boiotro.

Region 4 / Enns-Albing

(wider area of Enns legionary fortress):
Lead theme: LAURIACUM – The Legion’s influence on economy and culture
Interpretation Access Point: Enns, Museum Lauriacum.

Region 5 / Wallsee-Mautern:

Lead theme: Controlling the Landscape
Interpretation Access Point: Mautern, Römermuseum.

Region 6 / Traismauer-Klosterneuburg:
Lead theme: Monuments of Imperial Power
Interpretation Access Point: Klosterneuburg.

Region 7 / Vienna

(wider area of Vienna legionary fortress):
Lead theme: VINDOBONA – The Legion’s influence on social life
Interpretation Access Point: Vienna, Römermuseum.

Region 8 / Petronell/Carnuntum-Bad Deutsch Altenburg

(wider area of Carnuntum legionary fortress):
Lead theme: CARNUNTUM – Land of the Romans
Interpretation Access Point: Freilichtmuseum Petronell, Informationszentrum.

2.3.2 LEVELS OF INTERPRETATION

The museum categories proposed follow the established categories on the Upper-German-Raetian Limes (ORL). Due to the large number of well-preserved remains along the Austrian-Bavarian-Danube-Limes, a new interpretation category “monumentum” has been introduced. Accessibility for all members of the public, wherever feasible, is strongly recommended.

Level 1 / Supra-regional museums:

- Geographical coverage of specific landscape, river or regional sections of the DLAB
- Directed by archaeologists with qualifications in the archaeology of the Roman provinces
- Information about the principles of World Heritage
- Substantiated information about the DLAB and the Frontiers of the Roman Empire in their entirety
- Thematic presentations about a supra-regional section of the DLAB and objects excavated there

Level 2 / Regional museums:

- Presentation of regional sections of the DLAB and local topographical characteristics
- Presentation of selected special themes

Level 3 / Local museums:

- Presentation of local topographical characteristics
- Presentation of local selected themes

Level 4 / monumentum or document

- The term “monument” or “document” is used exclusively for excavated or preserved remains displayed as key exhibits in situ within the nominated property.
- The established term “document”, used for in situ archaeological monuments within the city of Regensburg, will continue in use as an established brand within Regensburg only.
- Use of high quality interpretation (graphic or multimedia) is highly recommended.

⁶ <http://www.interpret-europe.net>

⁷ Zitat aus „Hadrian’s Wall Interpretation Framework”.

⁸ op Guidelines, 82.

Level 5 / Signage on-site:

- Future DLAB signage information on-site as well as archaeological hiking and cycling paths should follow best-practice-principles developed for the Upper German-Raetian-Limes and guidance provided by the European Association for Heritage Interpretation, especially with regard to the amount of text and communications design/branding⁹.
- Use of plain and understandable language is mandatory.
- All on-site-explanation must be bilingual (German / English). A third language can be added if necessary.
- Explanation may be supported by technical features, such as inside-outside-screens or “telescopes into the past”, as used for instance at Passau-Boiotro.

2.3.3 ARCHAEOLOGICAL PARKS

The definition of “Archaeological Parks” follows the “Salalah recommendations” (First International Conference of ICOMOS on Archaeological Parks and Sites, 23.-25. February 2015, Salalah, Sultanate of Oman). An archaeological park consists of

- “Archaeological remains (below and above ground, movable and immovable) including archaeological surfaces. The archaeological park should have at least the size of the underground extent of the archaeological remains (archaeological site).
- A carefully designed landscape that will ensure protection of archaeological remains below and above ground surface, and effective interpretation of them to visitors.
- An area to which access is effectively regulated, with controlled entrances, surrounded by an adequate buffer zone
- An archaeological park is the link between scientific research and the public. It can be termed as a definable area, distinguished by the value of heritage resources and land related to such resources, having the potential to become an interpretive, educational and recreational resource for the public, which should be protected and conserved.”¹⁰

The “Archäologischer Park Carnuntum” is the largest archaeological park of Middle Europe. Elements include the Freilichtmuseum Petronell, the amphitheatre Petronell, the Heidentor as a landmark and the amphitheatre Bad Deutsch Altenburg. Carnuntum clearly illustrates the lead theme “Land of the Romans” identified above for interpretation region 8. The park strongly meets the criteria of Archaeological Park as defined under the “Salalah recommendations”. Modern reconstructions over Roman remains serve as buffer zones. Various interpretation levels may be combined within an archaeological park.

2.3.4 LIMES INFORMATION CENTRES (LIC)

In addition to presentations in museums, “Limes Information Centres”, preferably one in each Roman province covered by the DLAB, are strongly recom-

mended. These “Limes Information Centres” will transmit the UNESCO World Heritage Idea and the general concept of the FRE as a WHS in particular, taking into account the specific characteristics of each Roman province concerned.

- LICs serve as low-threshold supra-regional gateways to the various interpretation offers.
- They deliver archaeologically substantiated contextual information concerning the concept of the “Frontiers-of-the-Roman-Empire-WHS” in order to enhance the visitor experience of the WHS and connected museums.
- LICs provide a concise and easily understandable overview of the Bavarian-Austrian Danube in the relevant area.
- LICs require professional archaeological support
- LICs must follow established best-practice-examples for interpretation centres¹¹.
- LICs are no substitute for museums and were consequently classified as “museumsähnliche Einrichtung” by the federal “conference of museum advisory bodies” (Konferenz der Museums-Beratungs-Institutionen der Länder/KMBL) at a national level in Germany.
- Establishment of LICs is recommended at the following locations:
 - LIC Danube Limes Raetia: Straubing / D
 - LIC Danube Limes Noricum: Enns / A
 - LIC Danube Limes Pannonia Superior: Carnuntum / A

2.4 AWARENESS-BUILDING STRATEGIES

Adequate actions to enhance public understanding of UNESCO values and the OUV and to ensure up-to-date-interpretation should be undertaken. Each visitor should have the opportunity to understand the Austrian-Bavarian Danube Limes in its entirety and to contribute to the development of the general public’s appreciation of the property.

2.4.1 PRESENTATION AND COLLECTION STANDARDS

ICOM-Statutes of 24th August 2007, Art. 3, section 1, define the basis of work in museums and collections. It is the duty of the museums to display artefacts found at the Austrian-Bavarian Danube Limes in the context of the UNESCO World Heritage Site “Frontiers of the Roman Empire” (FRE).

All museums along the DLAB will follow the ICOM Code of Ethics for Museums. Collection policies should follow the DLIF with regard to public presentation and display.

Special care will be taken in the conservation of objects, in improving storage conditions and in handling of human remains in accordance with international standards¹². Projects to promote good practice in the collection and handling of archaeological finds should be supported.

Existing national standards such as the “Österreichisches Museumsgütesiegel” (Austrian quality seal for museums) should be integrated into DLAB quality standards. Museums in Austria should try to achieve this national accreditation.

2.4.2 TRANSNATIONAL CORPORATE IDENTITY AND BRANDING

Following the best-practice-example of a common corporate identity and branding on the Upper German-Raetian Limes (ORL) a joint CI for the Danube Limes in the two countries, will be used for signage, mobile devices, multimedia or print media.

2.4.3 MOBILE DEVICES AND MULTIMEDIA

Best practice examples of smartphone applications already established in other parts of the “Frontiers of the Roman Empire WHS” (e.g. “Limes Middle Franconia Mobile”, “Mainlimes Mobile” and the “Antonine Wall” app currently under development), should be used as models for wider application.

To ensure that the World Heritage Site is accessible and enjoyable for a wide public, applications should be available in German and English free of charge using open-access-technologies. Virtual reconstructions of Roman architecture must comply with international standards, mainly the London and Sevilla Charters. New methods of interpretation like Geocaching provide opportunities to increase awareness of the need for the protection of the monuments.

2.4.4 PRINT MEDIA

Print media should use a common Corporate Design and reach different audiences. The priorities for print media are visitor orientation and interpretation in accordance with DLIF policies including comprehensible and coherent presentation of archaeological evidence and historical value.

2.5 NATIONAL INSTITUTIONS AND ORGANISATIONS FOR INTERPRETATION

This section gives an overview of national organisations responsible for the development of didactic interpretation for the general public.

2.5.1 BAYERISCHES LANDESAMT FÜR DENKMALPFLEGE, LANDESSTELLE FÜR DIE NICHTSTAATLICHEN MUSEEN

As a service institution of the Free State of Bavaria, the Landesstelle (Bavarian Department for Museums)¹³, which is part of the Bavarian State Conservation office supports more than 1,250 non-state museums in Bavaria in planning and interpretation as well as in all issues of museum practice. The support of the non-state museums is laid down in article 12, paragraph 2,7 of the Bavarian Preservation of Historical Monuments Act (Bayerisches Denkmalschutzgesetz). The Landesstelle is responsible for financial support of non-State-run museum projects. Applications for support to the Bavarian Cultural Fund (Kulturfonds Bayern), Bavarian State Foundation (Bayerische Lan-

desstiftung) and EU-Initiatives (e.g. programs EFRE and Leader+) are reviewed by the Landesstelle. The Landesstelle was responsible for the Bavarian part of the present joint Austrian-Bavarian Interpretation Framework.

2.5.2 VERBUND OBERÖSTERREICHISCHER MUSEEN (UPPER AUSTRIA)

The association of Upper Austrian museums „Verbund Oberösterreichischer Museen“ was founded in 2001 as a non-profit organisation and is active in the realm of providing advice and service for their members, museums and collections all over Upper Austria. The main intention is improving the quality of exhibitions and collections. The association also supports the public relations of smaller museums – amongst others through the museum portal¹⁴ and the museums app¹⁵ of Upper Austria.

Important current offers include several training modules (e.g. the training course “Museum Custodian”, the series of seminars “Museum plus” and “Research into local history” which deals with the essentials of historical research in the field of local history, and the seminar “Museum and Tourism”).

The association also started a web-based inventory database in 2014, which has been created together with the Upper Austrian Landesmuseum. Finally, another important realm is cultural mediation. A co-programme with the Johannes-Kepler-Universität Linz started in 2015 offers a seminar “Kulturvermittlung”.

The association “Verbund Oberösterreichischer Museen” will support the association “Museen am Donaulimes in Österreich” especially in the field of interpretation and in the field of public relations.

2.5.3 MUSEUMSMANAGEMENT NIEDERÖSTERREICH GESMBH (LOWER AUSTRIA)

The Museumsmanagement Niederösterreich GmbH is a company within the Kultur.Region.Niederösterreich GmbH. The Museumsmanagement Niederösterreich is a consulting and service office for about 750 museums, collections, exhibition houses and theme trails in Lower Austria. Its main function is documentation of museums and collections in Lower Austria as well as providing further education especially for volunteers who work in and for museums. The further education program includes two training courses, one for cultural mediation and one for future museum curators. There are also seminars, lectures and hands-on, practical workshops.

⁹ Siehe http://www.deutsche-limeskommission.de/fileadmin/dlk/images/dlk/pdfs/Richtlinien_fuer_Erklarungstafeln_am_LIMES.pdf

¹⁰ <http://whc.unesco.org/en/news/1256>

¹¹ http://www.museen-in-bayern.de/die-landesstelle/veroeffentlichungen/museum-heute/details-museum-heute/artikel/museum-heute-44juli-2013.html?tx_ttnews%5BbackPid%5D=349&cHash=cb1efbd52d9c845d-2f9826f4396170d2

¹² <https://www.britishmuseum.org/pdf/Human%20Remains%20policy%20July%202013%20FINAL.pdf> (15.11.2015)

¹³ www.museen-in-bayern.de

¹⁴ <http://www.oemuseumsverbund.at/>

¹⁵ <http://www.oemuseumsverbund.at/museen/museums-app>

The Museumsmanagement arranges the annual museum day in Lower Austria, a meeting to encourage and accelerate communication between establishments, and organizes the formal administration of the funding for museums in Lower Austria. It publishes books and brochures to spread the diversity and richness of the museum landscape within Lower Austria.

The website ¹⁶ lists all museums in Lower Austria and their events and exhibitions and provides information on further education and funding. It also presents topics for visitors and staff members of museums.

2.5.4 ASSOCIATION „MUSEEN AM DONAULIMES IN ÖSTERREICH“, ENNS

Members of this association are museums with Roman collections on the Danube Limes in Austria. The website www.donau-limes.at represents the museums and their exhibitions, provides information for visitors and activities. The main purpose of the association is to coordinate, improve and foster interpretation on the Danube Limes in Austria. The specific tasks are defined within the statutes ¹⁷ and comprise the obligation to represent the interests of museums during the submission of the Management Plan of the nominated property „Frontiers of the Roman Empire – The Danube Limes in Austria and Bavaria“ and to work on the implementation and realization of the Management Plan. The association „Museen am Donaulimes in Österreich“ was the responsible Austrian key partner for Bavaria when drafting the Interpretation Framework. The association is committed to collaboration with national and international museums with Roman collections and takes part in the meetings of the „Arbeitsgemeinschaft römischer Museen am Limes in Deutschland“ to improve exchange and cooperation. Support of the association by national Austrian advisory boards, namely the „Museumsbund Österreich“, the „Museumsmanagement Niederösterreich GesmbH“ (Lower Austria) and the „Verbund Oberösterreichischer Museen“ (Upper Austria) was agreed on during a joint meeting on December 11, 2012.

2.6 IMPLEMENTATION

The structure of the DLIF was developed and approved by the joint Austrian-Bavarian Danube Limes Interpretation Group as a part of the preparation of the nomination. The primary authors are Christof Flügel (Landesstelle für die nichtstaatlichen Museen in Bayern, Munich/Germany) and Eva Kuttner (Association „Museen am Donaulimes in Österreich“, Enns/Austria). Nigel Mills (Heritage Consultant, co-author of the Hadrian's Wall Interpretation Framework and editor of the publication „Presenting the Romans“ ¹⁸ based on a session at the 21st International Limescongress in Newcastle, 2009) provided advice and editorial support.

The following institutions took part in the develop-

ment: Landesstelle für die nichtstaatlichen Museen in Bayern (Munich/D); association „Museen am Donaulimes in Österreich“ (Enns/A); Oberösterreichisches Landesmuseum (Linz/A); Land Niederösterreich, K1 (St. Pölten/A); Stadtarchäologie Wien (Vienna/A). Structure and content of the DLIF were approved by the joint UK-German Management Group (‘‘Hexham Group’’) for the already existing FRE-sections of Hadrian's Wall, the Antonine Wall and the Upper-German Raetian Limes at their meeting in Aalen (Germany; April 30, 2015). Structure and content were further approved during the Dutch-German-Austrian Meeting regarding the extension of the transnational, serial World Heritage Site ‘‘Frontiers of the Roman Empire’’ (Germany/UK) with the ‘‘Lower German Limes’’ (LGL) and the ‘‘Danube Limes in Austria and Bavaria’’ (DLAB) sections in Munich (May 19, 2015). The DLIF was also internationally acknowledged during the session ‘‘Presenting the Roman Frontier’’ at the 23rd International Limescongress in Ingolstadt on September 16, 2015.

2.6.1 DANUBE LIMES INTERPRETATION FRAMEWORK GROUP

International co-operation is essential for successful implementation of the DLIF.

The Interpretation Group will therefore not be dissolved following inscription in the World Heritage List but will continue to work as an exchange platform guaranteeing a stable and consistent common approach regarding good practice in interpretation. The Interpretation Group has established a strong structure and functionality as a result of the nomination process and will continue to operate through regular meetings and other activity.

The most important tasks will be to co-ordinate implementation of the proposed actions of the DLIF and to monitor their effectiveness in delivering the DLIF aims. The DLIF-Group will serve as an advisory body for various cultural institutions to promote best practice in interpretation in Austria and Bavaria.

Regular meetings will ensure regional and international exchange in the field of interpretation and museology. Transnational actions will be undertaken in order to establish best-practice-models. Questions of international relevance and quality control concerning interpretation will be discussed in the Frontiers-of-the-Roman-Empire Management Group (‘‘Hexham Group’’) and in the Working Group ‘‘Römische Museen am Limes’’ uniting Roman museums along the whole stretch of the Upper German – Raetian Limes.

2.6.2 LOCAL RESPONSIBILITIES

Implementation of the DLIF on a local level will accord with regional and national cultural legislation. Federal states, townships, communities should strive to implement the DLIF policies and proposals for museums and monuments under their responsibility and seek to secure local financing for relevant projects.

2.6.3 COLLABORATION BETWEEN MUSEUMS AND TOURISM

Tourism management-actions affecting the Danube Limes in Austria and Bavaria must strictly comply with guidelines of the ICOMOS International Cultural Tourism Committee ¹⁹.

Activities in connection with displays and attractions should take into consideration the International Cultural Tourism Charter: Managing Tourism at places of heritage (ICOMOS 1999) as well as internationally acknowledged museums standards, as defined in the ICOM statutes. The Rio+20 United Nations Conference on sustainable development ‘‘The Future we want’’ can serve as an outline to tourism actions (article 130, 131). The article of Graham Brooks addresses the duties of tourism management as a contribution to World Heritage Objectives (World Heritage 58, 2010, 82-83).

Possible risks to the property from tourism ²⁰ must be continuously monitored: Museums on the Austrian-Bavarian Danube Limes should especially strive to monitor and advise, from the perspectives of archaeology and of interpretation, development programs in their areas which focus or impact on conservation, interpretation and tourism: ‘‘conservation, interpretation and tourism development programs ... based on an inadequate understanding of the complex and often conflicting aspects of a place ... can lead to a loss of authenticity and appreciation of the place’’ (Brooks 2010, 82).

2.6.4 PLATFORM ‘‘DONAULIMES-ROUTE’’

Regular meetings (Platform ‘‘Donaulimes-Route’’, approved by the Austrian Ministry of Science, Research and Economics) between the association ‘‘Museen am Donaulimes in Österreich’’ and tourism organization ‘‘ARGE Donau Österreich’’ should foster exchange between museums and tourism to enhance mutual understanding.

The ‘‘ARGE Donau Österreich’’ is a working platform of five tourism organisations of Upper Austria, Lower Austria and Vienna with the purpose of coordinating the marketing of the Austrian Danube section as a tourism destination. This organization promotes a range of Roman themed cycle, hiking and car routes ²¹.

In general, collaboration between museums' organizations and tourism boards should aim to ensure that information provided to visitors is archaeologically and historically substantiated, accords with good interpretation practice and respects the international values of the nominated property. Special attention should be paid to input from museum archaeologists and from experienced interpreters to ensure scientific quality control of publicly presented content that is accessible, informative and engaging for visitors.

ACTIONS

PART 3

All proposed actions will be evaluated every five years (starting from the publication of this document) by the DLIF Group.

3.1 TRANSNATIONAL AND TRANS-REGIONAL DEVELOPMENT AND ACTIONS

The proposed actions aim to guarantee sustainable development and to create agreement between education authorities, communities, museums, historical associations and other stakeholders. Trans-regional and trans-national projects will help to promote communication and exchange, as well as optimizing the effort of awareness-building.

3.1.1 WEB SITES

To enhance global accessibility websites relating to the DLAB will be established or updated.

The content will include

- (a) archaeological and historical information
 - (b) WHS information and management strategies
 - (c) substantiated visitor information and interpretation
- A download interface including open-source documents, maps, photos, films and digital media is essential. The text will be bilingual (English – German).

3.1.2 SPECIAL EXHIBITIONS

To enhance knowledge of the DLAB and its associated main theme ‘‘Frontline and stronghold of the Roman Empire’’, special exhibitions to be shown in a variety of locations in addition to the supra-regional museums should be developed and promoted. Individual sites can contribute distinctive local elements to common storylines delivered collectively.

The following themes are suggested:

- (a) New Troops for the Empire: The Italic ‘‘Sister Legions’’ (legio II and III Italica) in Enns/Austria and Regensburg/Germany. This story line can be completed through the history of the third sister legion, the legio I Italica, based at Svishtov-Novae (Bulgaria).
- (b) Plague, Hate and Fear: The Marcomannic Wars
- (c) The Retreat of Rome: Saint Severin in Eastern Raetia and Noricum.
- (d) Changing Concepts in the Frontier Defence: Late Antique Military Architecture

¹⁶ www.noemuseen.at

¹⁷ http://www.donau-limes.at/wp-content/uploads/2013/08/Museen-am-Donaulimes_Vereinszweck.pdf

¹⁸ N. Mills (Ed.), Presenting the Romans. Interpreting the Frontiers of the Roman Empire World Heritage Site (Woodbridge 2013).

¹⁹ Graham Brooks, Tourism Management at World Heritage Sites – Building International Consensus. World Heritage 58, 2010, 82-83; ICOMOS (Ed.), International Cultural Tourism Charter: Managing tourism at places of heritage significance (1999).

²⁰ Graham Brooks, Heritage at Risk from Tourism. Heritage at Risk 2001/2002, 242-243; <http://www.icomos.de/heritage-at-risk.php> (01.10.2015). Vgl. M.-Th. Albert/B. Ringbeck, 40 Jahre Welterbekonvention. Zur Popularisierung eines Schutzkonzeptes für Kultur- und Naturgüter. Heritage Studies 2 (New York 2015) 143-159.

²¹ <http://www.donau-oesterreich.at/kultur/roemer/> (15.11.2015)

- (e) Romans in Upper Austria; Landesausstellung in Upper Austria 2018.
 (f) Roman Military in Pannonia; special exhibition in Carnuntum 2017.

3.1.3 SCHOOL PROJECTS

Regional and transnational school projects should be supported wherever possible. Educational material provided by museums and used in schools will follow changing curricula and meet the special requirements of various school types. The narrative of the Roman frontier provides opportunities for learning across the curriculum, not just in the context of history or the Romans. The understanding of different cultures, the meaning of borders and social and economic development in ancient times can lead to a better understanding of today's challenges. The following educational activities are particularly recommended to be developed and provided by museums and linked institutions:

- (a) material for interactive learning in classes, e.g. the so called "Römerkoffer"
 (b) educational material for school visits to sites and museums
 (c) modules for excursions to sites and museums on elaborated topics

Regional communication structures between schools and museums will be set up. The idea of World Heritage and the aims of UNESCO will be taught with the help of the "World Heritage in Young Hands" and other interpretative materials provided by UNESCO. Cooperation is sought with ASP-Network-Schools.

3.1.4 GUIDED TOURS – TRAINING AND STRUCTURES

Guides in museums and local communities will receive a sound introduction from appropriately trained and experienced staff. This introduction will include understanding of the FRE WHS as a whole, lead themes, stories and evidence relating to the relevant interpretation region, local key themes and UNESCO²² values and objectives. The training of these guides by appropriately trained and experienced professionals should follow a standardized training structure. Guidance on development of appropriate training structures will be developed on a national, regional and local level.

3.1.5 SIGNAGE SYSTEM AND MULTIMEDIA

Development of a transnational signage system for the DLAB: Experience on the Upper-German-Raetian Limes (ORL)²³ showed that a common CI contributes significantly to the visitor's experience and perception of the Limes as a coherent WHS. Multimedia-Design should follow the common corporate design. Signage and Multimedia-Design used on the Antonine Wall may serve as a best-practice-example.

3.1.6 LOCAL AND REGIONAL COMMUNITY ENGAGEMENT

The DLIF aims to deliver benefits to society, particularly in the environmental, cultural and economic fields. Communication platforms, especially on a

regional level, will be supported. Special actions like the international World-Heritage-Day, the international museums' day, the nationally organized "Tag des Denkmals" (Austria) and "Tag des offenen Denkmals" (Germany) as initiatives of the European Heritage Days or the locally organized "Lange Nacht der Museen" (Long Night of Museums) are unique opportunities to promote local engagement with World Heritage on a local to regional level.

3.2 DEVELOPMENT AND ACTIONS (FROM WEST TO EAST)

Each site is attributed to one of the previously defined levels of interpretation (cf. 2.3.2). Site specific key topics are followed by proposals for iconic finds, where feasible. These iconic finds refer to the individual key topic and are outstanding artefacts to illustrate the key messages. Indication of estimated time-frame for realization of proposed actions serves as a benchmarking factor.

DLIF 1

Neustadt a. d. Donau-Bad Gögging, Lkr. Kelheim (Lower Bavaria); Römisches Museum für Kur- und Badewesen

Interpretation region: 1.
 Interpretation level: 4.

Lead Theme: Military spa of the Regensburg legion.
 Actions/Priorities/Timeframe: Re-launch of presentation necessary, 5 years.

DLIF 2

Neustadt a. d. Donau-Eining, Lkr. Kelheim (Lower Bavaria); Watch tower and Sanctuary on the Weinberg

Interpretation region: 1.
 Interpretation level: 5.

Lead Theme: Military cultural landscape.
 Iconic Find: Statues of Mars and Victoria from the Weinberg sanctuary.
 Actions/Priorities/Timeframe: Signage; 3 years



DLIF 2



DLIF 2

²²<http://www.unesco.org/new/en/education/networks/global-networks/aspnet/> (15.11.2015)

²³Cf. http://www.deutsche-limeskommission.de/fileadmin/dlk/images/dlk/pdfs/Richtlinien_fuer_Erklarungstafeln_am_LIMES.pdf (15.11.2015)

DLIF 3

Regensburg (Upper Palatinate); Historisches Museum (Roman department)

Interpretation region: 1.

Interpretation level: 2; interpretation access point for region 1.

Lead Theme: Home of the Stork legion (legio III Italica).
 Iconic find: Building Inscription of legionary fortress Regensburg (AD 179).

Actions/Priorities/Timeframe: Re-launch of presentation including multimedia necessary, 10 years.



DLIF 3

DLIF 4

Regensburg-Großprüfening (Upper Palatinate); Fortlet, settlement

Interpretation region: 1.

Interpretation level: 5.

Lead Theme: The Beginnings of Roman Regensburg.
 Iconic Find: Bronze Statue of Minerva.

Actions/Priorities/Timeframe: Signage; 3 years.



DLIF 4

DLIF 5

Regensburg-Kumpfmühl (Upper Palatinate), Fort

Interpretation region: 1.

Interpretation level: 5.

Lead Theme: The Marcomannic Wars.

Iconic Find: Treasure of Regensburg-Kumpfmühl (AD 166/167).

Actions/Priorities/Timeframe: Signage; 3 years.



DLIF 5

DLIF 6

Regensburg (Upper Palatinate); porta praetoria and wall of legionary fortress „Unter den Schwibbögen 2“

Interpretation region: 1.

Interpretation level: 4 (document) and 5.

Lead Theme: Military architecture at the Edge of Empire.

Actions/Priorities/Timeframe: Adjustment of adjacent area, restoration of stone work, planning of a "document porta praetoria"; restoration of this iconic site for the Bavarian Danube Limes currently under planning (financed by the German Government Federal Investment Program for National World Heritage Sites); 5 years.



DLIF 6

DLIF 7

Regensburg (Upper Palatinate); Visible sections of the legionary fortress wall (Nordostecke; Erhardigasse; Dachauplatz; Dr.-Martin-Luther-Str.; Petersbastei)

Interpretation region: 1.

Interpretation level: 5.

Lead Theme: Information on relevant position of each section inside the legionary fortress.

Actions/Priorities/Timeframe: Signage and adaption of recently established signage (e.g. Nordostecke and Dachauplatz) to Transnational Danube-Limes Corporate Identity; 5 years.

DLIF 8

Regensburg (Oberpfalz); document niedermünster

Interpretation region: 1.

Interpretation level: 4 (document).

Lead Theme: From Roman Legionary Fortress to the Heart of Medieval Bavaria.

Iconic Find: Altar of Centurio of the legio II Italica.
 Actions/Priorities/Timeframe: no change of presentation ex 2012 necessary.



DLIF 8

DLIF 9
Straubing, Lkr. Straubing-Bogen (Lower Bavaria):
Gäubodenmuseum (Roman department)

Interpretation region: 2.
 Interpretation level: 2.
 Lead Theme: Paradigmatic presentation of a military base on the Danube Limes.
 Iconic Finds: Oriental Mask from the Straubing Hoard of "Parade Armour".
 Actions/Priorities/Timeframe: Roman presentation was inaugurated in 2012; smaller adaptations necessary; 3 years.



DLIF 9

DLIF 10
Straubing, Lkr. Straubing-Bogen (Lower Bavaria):
Eastern fort, civil settlement and late Roman burgus

Interpretation region: 2.
 Interpretation level: 5. interpretation access point for region 2.
 Lead Theme: Experiencing a Roman Fort: Visualization of the Eastern fort and part of the civil settlement.
 Iconic Find: "Parade Armour"-Mask type Resca.
 Actions/Priorities/Timeframe: Signage; 3 years.



DLIF 10

DLIF 11
Straubing, Lkr. Straubing-Bogen (Lower Bavaria):
Late Roman fortlet under basilica St. Peter
 Interpretation region: 2.
 Interpretation level: 5.

Lead Theme:
 The Last Retreat: Romans and Germanic Warriors.
 Iconic Find:
 Late Antique belt buckle from site Azlburg 2/grave 1.
 Actions/Priorities/Timeframe: Signage; 3 years.



DLIF 11

DLIF 12
Künzing, Lkr. Deggendorf (Lower Bavaria):
Museum Quintana

Interpretation region: 2.
 Interpretation level: 2.
 Lead Theme: Small-Scale Rome: Life at the Frontier
 Iconic Find: Central piece of chamfron with Mars.
 Actions/Priorities/Timeframe: Museum was inaugurated in 2001; no major adaptations necessary.



DLIF 12

DLIF 13
Künzing, Lkr. Deggendorf (Lower Bavaria):
Amphitheatre
 Interpretation region: 2.
 Interpretation level: 5.
 Lead Theme: Amphitheatres on the Frontiers of the Roman Empire.
 Actions/Priorities/Timeframe: Signage; 3 years.

DLIF 14
Passau (Lower Bavaria): Römer Museum
Kastell Boiotro
 Interpretation region: 3.

Interpretation Category: 1 and 4 (monumentum);
 interpretation access point for region 3.
 Lead Theme:
 Frontier between the provinces Noricum and Raetia.
 Iconic Find:
 Inscription of customs officer Faustinianus.
 Actions/Priorities/Timeframe: Museum was completely re-launched in 2014; no adaptations necessary.

DLIF 15
Passau-Niedernburg (Lower Bavaria): Middle-
imperial fort and Late Antique fortified settlement

Interpretation region: 3.
 Interpretation Category: 5.
 Lead Theme: Romans under the nuns' convent.
 Iconic Find: Small Bronze statue of Victoria on globe.
 Actions/Priorities/Timeframe: Signage, 3 years.



DLIF 15

DLIF 16
Passau-Haibach (Lower Bavaria):
Late Roman Burgus
 Interpretation region: 3.
 Interpretation level: 5.
 Lead Theme: Re-organization of the Danube Limes Frontier Defense in Late Antiquity.
 Actions/Priorities/Timeframe: Signage; 3 years.

DLIF 17
Oberranna, municipality Engelhartzell
(Upper Austria): Fortlet
 Interpretation region: 3.
 Interpretation level: 4 (monumentum) and 5.
 Lead Theme: Roman Fortlet and later wine cellar.
 Actions/Priorities/Timeframe: Larger adaptations of presentation (Landesausstellung 2018 "Romans in Upper Austria")/3 years.

DLIF 18
Schlögen, municipalities St. Agatha and Haibach
(Upper Austria): Fort and Vicus

Interpretation region: 3.
 Interpretation level: 4 (monumentum) and 5.
 Lead Theme: Strategic location of a Roman fort at Danube winding.
 Iconic Find: Aureus of Diocletianus.
 Actions/Priorities/Timeframe: Presentation of baths (Landesausstellung 2018 "Romans in Upper Austria").



DLIF 18

DLIF 19
Hirschleitengraben, municipality Wilhering
(Upper Austria): Watch Tower

Interpretation region: 3.
 Interpretation Category: 5.
 Lead Theme:
 A communication line to the fort Lentia/Linz.
 Actions/Priorities/Timeframe: Signage; 3 years.

DLIF 20
Linz (Upper Austria): Oberösterreichisches Landes-
museum (Roman department)

Interpretation region: 3.
 Interpretation level: 1.
 Lead Theme: Roman culture in Upper Austria.
 Iconic Finds: Altar of Tiberius Claudius Provincialis from Ansfelden.
 Actions/Priorities/Timeframe: Adaptions of exhibition (Landesausstellung 2018 "Romans in Upper Austria").



DLIF 20

DLIF 21
 Linz-Martinsfeld and Linz-Schlossberg (Upper Austria): Fortification and civil settlement LENTIA
 Interpretation region: 3.
 Interpretation level: 5.
 Lead Theme:
 The change of settlement on a small scale.
 Iconic Find: Relief of a Roman soldier.
 Actions/Priorities/Timeframe: Signage; 3 years.

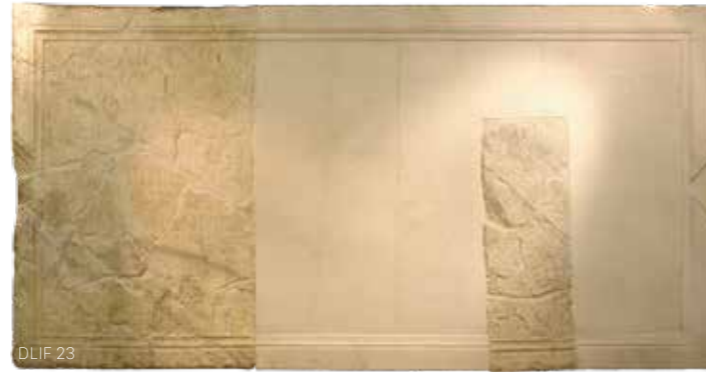


DLIF 22
 Enns (Upper Austria): Museum Lauriacum
 Interpretation region: 4
 Interpretation level: 1;
 interpretation access point for region 4.
 Lead Theme:
 The legion's influence on economy and culture.
 Iconic Find: Statue of the Genius of the legio II Italica,
 coin of Constantius II, brick of the legio II Italica,
 crossbow fibula.
 Actions/Priorities/Timeframe: new exhibition
 (Landesausstellung 2018 "Romans in Upper Austria")
 /3 years; establishment of a Limes Information Centre
 for Noricum/5 years.



DLIF 23
 Interpretation region: 4.
 Interpretation level: 5.
 Lead Theme: Home of the legio II Italica (information
 on relevant position of each section inside the
 Roman fortress and surroundings).

Iconic find: Building inscription of the fortress.
 Actions/Priorities/Timeframe: Signage; 3 years.



DLIF 24
 Enns (Upper Austria): Lime Kilns of the
 Second Italic Legion
 Interpretation Region: 4.
 Interpretation level: 4 (monumentum) and 5.
 Lead Theme: Building material for the Roman Army.
 Actions/Priorities/Timeframe: Presentation of lime
 kilns (Landesausstellung 2018 "Romans in Upper
 Austria")/3 years.

DLIF 25
 Lorch, municipality Enns (Upper Austria):
 St. Laurenz – Early Christian church
 Interpretation region: 4.
 Interpretation level: 4 (monumentum).
 Lead Theme: Early Christianity on the
 Danube Limes in Noricum.
 Actions/Priorities/Timeframe: multimedia presenta-
 tion/adaption of exhibition (Landesausstellung 2018
 "Romans in Upper Austria")/3 years.

DLIF 26
 Albing, municipality St. Pantaleon-Erla
 (Lower Austria): Legionary fortress
 Interpretation region: 4.
 Interpretation level: 5.
 Lead Theme: Moving 6000 legionaries: An aban-
 doned fortress of the legio II Italica.
 Actions/Priorities/Timeframe: Signage/3 years.

DLIF 27
 Wallsee, municipality Wallsee-Sindelburg
 (Lower Austria): Römermuseum Wallsee
 Interpretation region: 5.
 Interpretation level: 3.
 Lead Theme: Food for the Roman army.
 Iconic find: Relief block with Roman butcher.
 Actions/Priorities/Timeframe:
 new adaption; 5 years.



DLIF 28
 Wallsee, municipality Wallsee-Sindelburg
 (Lower Austria): Fort
 Interpretation region: 5.
 Interpretation level: 5.
 Lead Theme: Outlook on the hill.
 Actions/Priorities/Timeframe: Signage; 3 years.

DLIF 29
 Wallsee, municipality Wallsee-Sindelburg
 (Lower Austria): Late Antique Fortlet
 Interpretation region: 5.
 Interpretation level: 4 (monumentum).
 Lead Theme: The ultimate defence – last building
 actions on the frontier.
 Iconic Finds: Roman grave monuments, re-used
 in Late Antique fortlet.
 Actions/Priorities/Timeframe:
 multimedia presentation; 5 years

DLIF 30
 Ybbs an der Donau (Lower Austria):
 Late Antique fortlet
 Interpretation region: 5.
 Interpretation level: 5.
 Lead Theme: Burgus:
 A Late Antique fortification at its best.
 Actions/Priorities/Timeframe: Signage; 3 years;
 monumentum with new presentation 5 years.

DLIF 31
 Pöchlarn (Lower Austria):
 Stadtmuseum Arelape-
 Bechelaren-Pöchlarn
 Interpretation region: 5.
 Interpretation level: 3.
 Lead Theme:
 A Shipping Lane for Trade.
 Iconic find: Statue of Amor.
 Actions/Priorities/Timeframe:
 adaption of the exhibition; 3
 years.



DLIF 32
 Pöchlarn (Lower Austria): Fort and Vicus ARELAPE
 Interpretation region: 5
 Interpretation level: 5.
 Lead Theme: Fleets and floods.
 Iconic find: Owner mark.
 Actions/Priorities/Timeframe: Signage; 3 years.



DLIF 33
 Blausausgraben, municipality Schönbüchel
 Aggsbach (Lower Austria): Watch Tower
 Interpretation region: 5.
 Interpretation level: 5.
 Lead Theme: Location of watchtowers and their
 function as signal stations.
 Actions/Priorities/Timeframe: Signage; 3 years.

DLIF 34
 Bacharnsdorf, municipality Rossatz-Arnsdorf
 (Lower Austria): Late Antique Watch Tower
 Interpretation region: 5.
 Interpretation level: 5.
 Lead Theme: Burgus – upgrade of fortification and
 military frontier control.
 Actions/Priorities/Timeframe: Signage; 3 years.



DLIF 35
 St. Lorenz, municipality Rossatz-Arnsdorf
 (Lower Austria): Late Antique Watch Tower
 Interpretation region: 5.
 Interpretation level: 5.
 Lead Theme: Crossing the river: An open frontier?
 Actions/Priorities/Timeframe: Signage; 3 years.

DLIF 36
 Windstallgraben, municipality Rossatz-Arnsdorf
 (Lower Austria): Late Antique Watch Tower
 Interpretation region: 5.
 Interpretation level: 5.
 Lead Theme:
 The Danube valley with an impassable riverside.
 Actions/Priorities/Timeframe: Signage; 3 years.

DLIF 37
 Mautern an der Donau (Lower Austria):
 Römermuseum Mautern
 Interpretation region: 5.
 Interpretation level: 2. Interpretation access
 point for region 5.
 Lead Theme: Protection of a strategic point:
 500 years of importance.
 Iconic Find: Military diploma, glazed figural jug,
 enamelled fibula.
 Actions/Priorities/Timeframe: Adaption of the
 exhibition; 5 years.



DLIF 37

DLIF 38
Mautern an der Donau (Lower Austria):
Fort FAVIANIS

Interpretation region: 5.
 Interpretation level: 4 (monumentum).
 Lead Theme: Deterrence and defence.
 Iconic find: Brick of legio I Noricorum.
 Actions/Priorities/Timeframe: Signage; 3 years.



DLIF 38



DLIF 38

DLIF 39
Traismauer (Lower Austria):
Stadtmuseum Traismauer "Hungerturm"

Interpretation region: 6.
 Interpretation level: 3 and 4 (monumentum).
 Lead Theme:
 Afterlife of a Roman fort through centuries.
 Iconic Find: Head of a fourth-century Emperor.
 Actions/Priorities/Timeframe: new exhibition;
 5 years.



DLIF 39



DLIF 39

DLIF 40
Traismauer (Lower Austria): Fort AUGUSTIANIS
 Interpretation region: 6.
 Interpretation level: 5.
 Lead Theme: Soldiers on the move: Streets and rivers.
 Iconic Find: Milestones.
 Actions/Priorities/Timeframe: Signage; 3 years.



DLIF 40

DLIF 41
Traismauer (Lower Austria): principia under
Church St. Rupert
 Interpretation region: 6.
 Interpretation level: 4 (monumentum).
 Lead Theme: The heart of the Roman
 and modern settlement.
 Actions/Priorities/Timeframe: media presentation;
 5 years.

DLIF 42
Zwentendorf (Lower Austria): Museum Zwentendorf
(Roman department)
 Interpretation region: 6.
 Interpretation level: 3.
 Lead Theme: Making the monument visible: From old
 maps to modern prospections.
 Iconic find: Horse head swastika fibula.
 Actions/Priorities/Timeframe: additions/3 years.

DLIF 43
Zwentendorf (Lower Austria): Fort, civil settlement,
vicus and cemetery ASTURIS
 Interpretation region: 6.
 Interpretation level: 5.
 Lead Theme: Making the invisible visible.
 Actions/Priorities/Timeframe: Signage; 3 years.

DLIF 44
Tulln an der Donau (Lower Austria):
Römermuseum Tulln
 Interpretation region: 6.
 Interpretation level: 2 (regional museum).
 Lead Theme: Rome's cavalry:
 Life and work of the soldiers.
 Iconic find: Silver Treasure.
 Actions/Priorities/Timeframe:
 Concept and adaptations/5 years.



DLIF 44

DLIF 45
Tulln an der Donau (Lower Austria):
Late Antique tower "Salzturm"
 Interpretation region: 6.
 Interpretation level: 4 (monumentum).
 Lead Theme: The "Salzturm": Reuse of a Roman tower.
 Actions/Priorities/Timeframe: Signage, multimedia
 presentation; 5 years.



DLIF 45

DLIF 46
Tulln an der Donau (Lower Austria): Eastern gate
and Central Area of Fort COMMAGENIS
 Interpretation region: 6.
 Interpretation level: 4 (monumentum) – Eastern Gate.
 Lead Theme: From mudbricks to cement stone walls:
 Military building techniques.
 Iconic Find: Building inscription (AD 104).
 Actions/Priorities/Timeframe: Signage; 3 years.



DLIF 46

DLIF 47
Zeiselmauer, municipality Zeiselmauer-Windpassing
(Lower Austria): Fort CANNABIACA
 Interpretation region: 6.
 Interpretation level: 5.
 Lead Theme: Late Antique military architecture:
 Different types of fortification.
 Iconic Find: Late Antique glass vessel.
 Actions/Priorities/Timeframe: Signage; 3 years.

DLIF 48
Zeiselmauer, municipality Zeiselmauer-Windpassing
(Lower Austria): Roman headquarters under church
 Interpretation region: 6.
 Interpretation level: 4 (monumentum).
 Lead Theme: The heart of a Roman fortress: The
 headquarter's shrine.
 Iconic Find: Honorary inscription for Lucius Verus.
 Actions/Priorities/Timeframe:
 multimedia presentation; 5 years.

DLIF 49
Klosterneuburg (Lower Austria):
Stift Klosterneuburg (Roman department)
 Interpretation region: 6.
 Interpretation level: 3 and 4 (monumentum);
 interpretation access point for region 6.
 Lead Theme: A Demonstration of power – from the
 Romans to the House of Babenberg, the origin of
 Austria.
 Iconic Find: military diploma.
 Actions/Priorities/Timeframe: adaption of the perma-
 nent exhibition and presentation of archaeological
 findings; 5 years.

DLIF 50
Klosterneuburg (Lower Austria): Fort and Vicus
 Interpretation region: 6.
 Interpretation level: 5.
 Lead Theme: Border between the provinces of
 Noricum and Pannonia Superior.
 Actions/Priorities/Timeframe: Signage; 3 years.

DLIF 51
Vienna: Römermuseum – Wien Museum
 Interpretation region: 7.
 Interpretation level: 1 and 4 (monumentum); inter-
 pretation access point for region 7.
 Lead Theme: Influence of the legion on social life.
 Iconic Find: Silver fibula with the river god Danuvius.
 Actions/Priorities/Timeframe: Museum was comple-
 tely re-launched; no major adaptations necessary.



DLIF 51

DLIF 52
Petronell-Carnuntum and Bad Deutsch Altenburg (Lower Austria): Legionary fortress, civil settlements, cemetery, Limes road
 Interpretation region: 8.
 Interpretation level: 5.
 Lead Theme: Rome on the Danube (Information on relevant position of each section).
 Actions/Priorities/Timeframe: Local management plans Carnuntum, valid until 2030, regulate details of interpretation, conservation, excavation and research for the whole area of Carnuntum.

DLIF 53
Petronell-Carnuntum (Lower Austria):
Amphitheatre and Gladiators' school
 Interpretation region: 8.
 Interpretation level: 4 (monumentum); archaeological park.
 Lead Theme: Battle arena as landmark.
 Iconic Find: Altar of Nemesis.
 Actions/Priorities/Timeframe: Signage; 3 years.



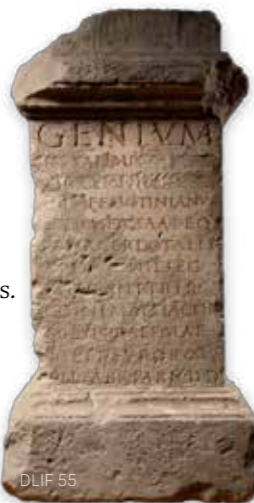
DLIF 56
Petronell-Carnuntum (Lower Austria):
Freilichtmuseum Petronell
 Interpretation region: 8.
 Interpretation level: 1; archaeological park; interpretation access point for region 8.
 Lead Theme: Reborn City of Emperors.
 Iconic Find: Altar of four Roman emperors; Relief of Mithras.
 Actions/Priorities/Timeframe: establishment of a Limes Information Centre for Pannonia Superior.



DLIF 54
Petronell-Carnuntum (Lower Austria): Heidentor
 Interpretation region: 8.
 Interpretation level: 4 (monumentum), archaeological park.
 Lead Theme: A Demonstration of imperial power.
 Actions/Priorities/Timeframe: no adaptations necessary.



DLIF 55
Petronell-Carnuntum (Lower Austria): Macellum
 Interpretation region: 8.
 Interpretation level: 4 (monumentum); archaeological park.
 Lead Theme: The marketplace in the heart of the civilian town.
 Iconic Find: Altar of Faustianus.
 Actions/Priorities/Timeframe: Restoration of excavated remains; 5 years.



DLIF 57
Petronell-Carnuntum: Auxiliary fort
 Interpretation region: 8.
 Interpretation level: 5.
 Lead Theme: Cavalry controlling the border.
 Iconic Find: Parade mask.
 Actions/Priorities/Timeframe: Signage; 3 years.



DLIF 58
Petronell-Carnuntum: Museum Petronell-Carnuntum Auxiliarkastell
 Interpretation region: 8.
 Interpretation level: 3 and 4 (monumentum).
 Lead Theme: Water for the army.
 Actions/Priorities/Timeframe: smaller adaptations necessary, 5 years.

DLIF 59
Bad Deutsch Altenburg:
Amphitheatre Bad Deutsch Altenburg
 Interpretation region: 8.
 Interpretation level: 3 and 4 (monumentum); archaeological park.
 Lead Theme: Death in the Afternoon: Gladiators' games at the edge of Empire.
 Iconic Find: Statue of Nemesis.
 Actions/Priorities/Timeframe: Restoration of excavated remains; 5 years.



DLIF 60
Bad Deutsch Altenburg:
Museum Carnuntinum
 Interpretation region: 8.
 Interpretation level: 1.
 Lead Theme: The Roman Army and Oriental Gods.
 Iconic Finds: Jupiter Dolichenus statue; marble statue of dancing maenad; bronze head of Athena Parthenos.
 Actions/Priorities/Timeframe: Relaunch of exhibition every 5 years.



3.3 DEVELOPMENT AND ACTIONS FOR MUSEUMS IN THE HINTERLAND

The Archaeological State Collection Munich (ASM) is the Central Bavarian Museum for archaeology. The Roman department therefore focuses on "Bavaria in Roman Times", including the Upper-German-Raetian as well as the Bavarian Danube Limes. The Archaeological museum at Kelheim (Bavaria) is the central information point for prehistoric to early medieval archaeology in the region. Its Roman focus lies on the presentation of the Roman fort of Abusina-Eining, as the last fort of the Raetian limes protecting the junction of the Raetian and the Danube Limes. The Roman administration centres of the Province of Noricum, Wels (Roman OVILAVA) and St. Pölten (Roman AELIUM CETIUM), are situated at a distance of about 25 kilometers from the Danube Limes. Historically and archaeologically they are closely connected with the development of the Danube Limes and the province. Both museums offer well-established exhibitions focused on aspects of civil life in Roman times in the

hinterland of the Danube Limes with special guidance for schools and young people.

DLIF 61
München/Munich (Bavaria), Archäologische Staatssammlung (ASM)
 Interpretation Region: Limes sections in Bavaria.
 Interpretation Category: 1.
 Lead Theme: Raetia: A Roman Frontier Province.
 Iconic Find: Small bronze statue of a Roman Genius from Künzing, dedicated by the collegium veteranorum.
 Actions/Priorities/Timeframe: ASM will be completely restructured in the next years. The relaunch of the permanent Roman exhibition is scheduled for 2020.



DLIF 62
Kelheim (Bavaria), Archäologisches Museum
 Interpretation Region: Raetian Limes.
 Interpretation Category: 2.
 Lead Theme: Junction of the Raetian and the Danube Limes.
 Actions/Priorities/Timeframe: Key Topic to be developed in the museum's display; 5 years.

DLIF 63
Wels (Upper Austria), Stadtmuseum Wels
Minoriten OVILAVA
 Interpretation region: 4.
 Interpretation Category: 2.
 Lead Theme: Civil life in OVILAVA.
 Iconic Find: Leg of equestrian bronze statue of an Emperor.
 Actions/Priorities/Timeframe: no more adaptations necessary.



DLIF 64
Pölsen (Lower Austria), Stadtmuseum St. Pölsen
Interpretation region: 6.
Interpretation Category: 2.
Lead Theme: Infrastructure and administration.
Iconic Find: Late Antique glass bowl with incised figures.
Actions/Priorities/Timeframe:
adaption with key topic/3 years.



PHOTO CREDITS / ABBILDUNGSNACHWEISE

DLIF51/Cover: WienMuseum

DLIF02: Archäologische Staatssammlung München, D2011-236 ; D 2011-238, Manfred Eberlein

DLIF03-06: Historisches Museum Regensburg

DLIF09-11: Gäubodenmuseum Straubing

DLIF12: Museum Quintana Künzing

DLIF15: RömerMuseum Kastell Boiotro Passau/Stadtarchäologie Passau

DLIF18; 20: Oberösterreichisches Landesmuseum Linz

DLIF21: Oberösterreichisches Landesmuseum Linz, SRI – Hemmers/Traxler

DLIF22: Museum Lauriacum Enns, F. Gangl

DLIF23: Museum Lauriacum Enns, Mathias Strohofer

DLIF27: Christof Flügel

DLIF31-32: Verein Stadtmuseum Arelape-Bechelaren-Pöchlarn, Wilhelm Schauer

DLIF34; 37-38: Eva Kuttner Leonding

DLIF39; 40: Eva Kuttner Leonding

DLIF39: BLfD München, Jürgen Obmann

DLIF44-46: Eva Kuttner Leonding

DLIF51: WienMuseum

DLIF53; 55-60; S.7: Land Niederösterreich – Archäologischer Park Carnuntum, N. Gail

DLIF54: Archäologischer Park Carnuntum

DLIF61: Archäologische Staatssammlung München, Manfred Eberlein

DLIF63: Stadtmuseum Wels-Minoriten

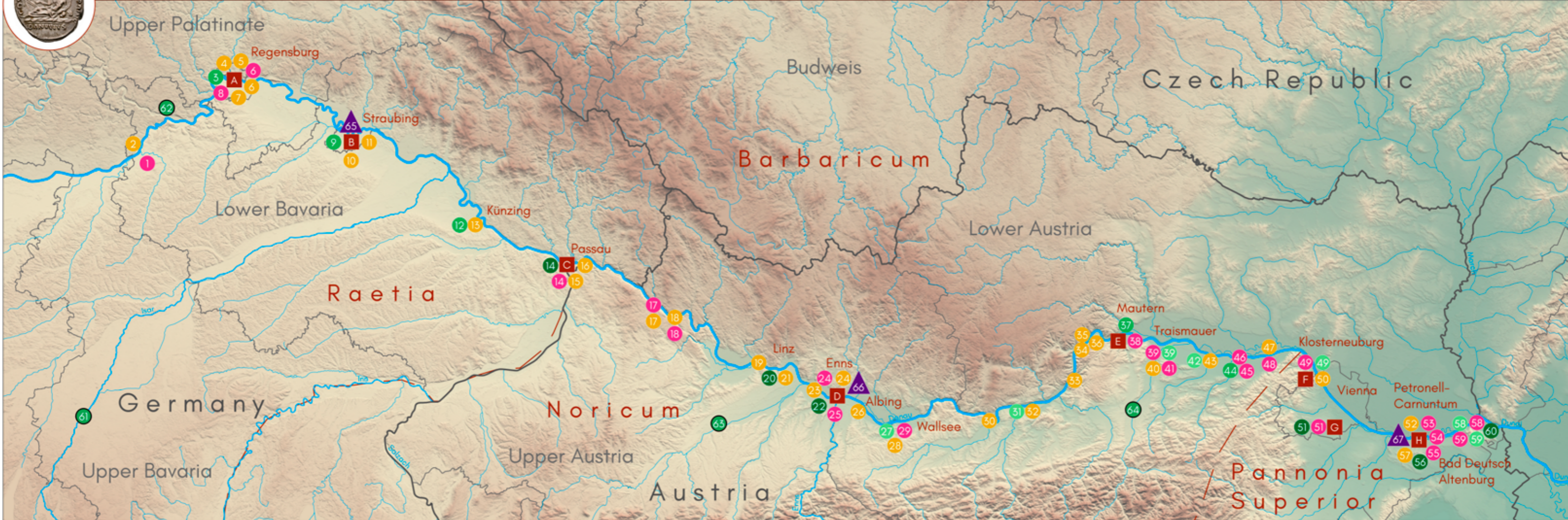
DLIF64: Stadtmuseum St. Pölsen

Karte:

Wissenschaftliche Betreuung: Christof Flügel (München); Eva Kuttner (Leonding); Graphik: Johannes Valenta (München).

Contact / Kontakt:

christof.fluegel@blfd.bayern.de; www.museen-in-bayern.de
eva.kuttner@donau-limes.at; www.donau-limes.at



Region I: Regensburg (wider area of Regensburg legionary fortress): The Bavarian Legion

- A Regensburg, Historisches Museum: Region Access Point
- 1 Neustadt a.d. Donau-Bad Gögging, Römisches Museum: Monumentum
- 2 Neustadt a.d. Donau-Eining, Watch tower and Sanctuary: Signage
- 3 Regensburg, Historisches Museum (Roman department): Regional Museum
- 4 Regensburg-Großprüfening, Fortlet, settlement, late antique burgus: Signage
- 5 Regensburg-Kumpfmühl, Fort: Signage
- 6 Regensburg, porta praetoria and Gästehaus Bischofsplatz: document
- 6 Regensburg, porta praetoria and Gästehaus Bischofsplatz: Signage
- 7 Regensburg, Visible sections of the legionary fortress wall: Signage
- 8 Regensburg, document niedermünster: document



Region II: Straubing - Künzing: The Central Raetian Danube Frontier

- B Straubing, Ostkastell: Region Access Point
- 9 Straubing, Gäubodenmuseum (Roman department): Regional Museum
- 10 Straubing, Eastern fort, civil settlement and Late Roman Burgus: Signage
- 11 Straubing, Late Roman fortlet under basilica St. Peter: Signage
- 12 Künzing, Museum Quintana: Regional Museum
- 13 Künzing, Amphitheatre: Signage



Region III: Passau - Linz: Changing Frontier Concepts over Time

- C Passau, Römer Museum Boiotro: Region Access Point
- 14 Passau, Römer Museum Boiotro: Supra-regional Museum
- 14 Passau, Late Antique Fort of Boiotro: Monumentum
- 15 Passau-Niedernburg, Middle-imperial fort and Late Antique fortified settlement: Signage
- 16 Passau-Haibach, Late Roman Burgus: Signage
- 17 Oberranna, Fortlet: Monumentum
- 17 Oberranna, Fortlet: Signage
- 18 Schlägen, Fort and Vicus: Monumentum
- 18 Schlägen, Fort and Vicus: Signage
- 19 Hirschleitengraben, Watch Tower: Signage
- 20 Linz, Oberösterreichisches Landesmuseum (Roman department): Supra-regional Museum
- 21 Linz, Fort and Vicus LENTIA: Signage



Region IV: Enns - Albing (wider area of Enns legionary fortress): LAURIACUM - The Legion's influence on economy and culture

- D Enns, Museum Lauriacum Enns: Region Access point
- 22 Enns, Museum Lauriacum Enns: Supra-regional Museum
- 23 Enns, Legionary fortress, civil settlement, cemetery LAURIACUM: Signage
- 24 Enns, Lime Kilns of the 2nd Italic Legion: Signage
- 24 Enns, Lime Kilns of the 2nd Italic Legion: Monumentum
- 25 Lorch, St. Laurenz - Early Christian church: Monumentum
- 26 Albing, Legionary fortress: Signage
- 27 Wallsee, Römermuseum Wallsee: Local Museum
- 28 Wallsee, Fort: Signage
- 29 Wallsee, Late Antique Fortlet: Monumentum



Region V: Wallsee - Mautern: Controlling the Landscape

- E Mautern an der Donau, Römermuseum Mautern: Region Access Point
- 30 Ybbs an der Donau, Late Antique Fortlet: Signage
- 31 Pöchlarn, Stadtmuseum Arelape-Bechelaren-Pöchlarn: Local Museum
- 32 Pöchlarn, Fort and Vicus ARELAPE: Signage
- 33 Blausausgraben, Watch Tower: Signage
- 34 Bacharnsdorf, Late Antique Watch Tower: Signage
- 35 St. Lorenz, Visible Late Antique Watch Tower: Signage
- 36 Windstalgraben, Visible Late Antique Watch Tower: Signage
- 37 Mautern an der Donau, Römermuseum Mautern: Regional Museum
- 38 Mautern an der Donau, Fort FAVIANIS: Monumentum



Region VI: Traismauer - Klosterneuburg: Monuments of Imperial Power

- F Klosterneuburg, Stift Klosterneuburg (Roman department): Region Access Point
- 39 Traismauer, Stadtmuseum Traismauer "Hungerturm": Local Museum
- 39 Traismauer, Stadtmuseum Traismauer "Hungerturm": Monumentum
- 40 Traismauer, Fort AUGUSTIANIS: Signage
- 41 Traismauer, principia under Church St. Rupert: Monumentum
- 42 Zwentendorf, Museum Zwentendorf (Roman department): Local Museum
- 43 Zwentendorf, Fort, civil settlement, cemetery ASTURIS: Signage
- 44 Tulln an der Donau, Römermuseum Tulln: Regional Museum
- 45 Tulln an der Donau, Late Antique Tower "Salzturm": Monumentum
- 46 Tulln an der Donau, Eastern gate of COMAGENIS: Monumentum
- 47 Zeiselmauer, Fort CANNABIACA: Signage



- 48 Zeiselmauer, Roman headquarters under church: Monumentum
- 49 Klosterneuburg, Stift Klosterneuburg (Roman department): Local Museum
- 49 Klosterneuburg, Stift Klosterneuburg (Roman department): Monumentum
- 50 Klosterneuburg, Fort and Vicus: Signage

Region VII: Vienna (wider area of Vienna legionary fortress): VINDOBONA - The Legion's influence on social life

- G Vienna, Römermuseum - Wien Museum: Region Access Point
- 51 Vienna, Römermuseum - Wien Museum: Supra-regional Museum
- 51 Vienna, Römermuseum - Wien Museum: Monumentum



Region VIII: Petronell-Carnuntum - Bad Deutsch Altenburg (wider area of Carnuntum legionary fortress): CARNUNTUM - Land of the Romans

- H Petronell-Carnuntum, Freilichtmuseum Petronell: Region Access Point
- 52 Carnuntum, Legionary fortress, civil settlements, cemetery, Limes road: Signage
- 53 Petronell-Carnuntum, Amphitheatre Petronell and Gladiators' School, archaeological park: Monumentum
- 54 Petronell-Carnuntum, Heidendor, archaeological park: Monumentum
- 55 Petronell-Carnuntum, Macellum, archaeological park: Monumentum
- 56 Petronell-Carnuntum, Freilichtmuseum Petronell, archaeological park: Supra-regional Museum
- 57 Petronell-Carnuntum, Auxiliary fort: Signage
- 58 Petronell-Carnuntum, Museum Petronell-Carnuntum Auxilarkastell: Local Museum
- 58 Petronell-Carnuntum, Museum Petronell-Carnuntum Auxilarkastell: Monumentum
- 59 Bad Deutsch Altenburg, Amphitheatre, archaeological park: Local Museum
- 59 Bad Deutsch Altenburg, Amphitheatre: Monumentum
- 60 Bad Deutsch Altenburg, Museum Carnuntinum: Supra-regional Museum



Museums in the "Hinterland"

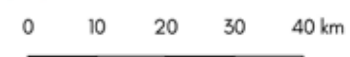
- 61 München, Archäologische Staatssammlung
- 62 Kelheim, Archäologisches Museum
- 63 Wels, Stadtmuseum Wels Minoriten OVILAVA
- 64 St. Pölten, Stadtmuseum St. Pölten

Limes Information Centers (LIC)

- 65 Straubing, LIC Danube Limes Raetia
- 66 Enns, LIC Danube Limes Noricum
- 67 Carnuntum, LIC Danube Limes Pannonia Superior

Legend

- Supra-regional Museum
- Regional Museum
- Local Museum
- Museum Hinterland
- Monumentum/document
- Signage
- ▲ Limes Information Center (LIC)
- Region Access Point



1:1.000.000

Basemap: SRTM-Data V4.1
 srtm.csi.cgiar.org
 Administrative and hydrographic Data:
 EuroGlobalMap V 5.1
 www.eurogeographics.org
 Photo Denar Traian (RIC 100):
 Staatliche Münzsammlung München
 Projection: UTM 33N (EPSG:25833)
 Date: 12/2015
 Production:
 E. Kuttner www.donau-limes.at
 Ch. Flügel www.museen-in-bayern.de
 J. Valenta www.arch-iv.de

STRATEGISCHER VERMITTLUNGSPLAN („INTERPRETATION FRAMEWORK“ DILF) FÜR DEN DONAULIMES IN ÖSTERREICH UND BAYERN

DIE DONAUGRENZE: GRENZLINIE UND BOLLWERK DES
RÖMISCHEN REICHES



Christof Flügel



Landesstelle für
die nichtstaatlichen
Museen in Bayern

Eva Kuttner



UNTER MITWIRKUNG VON
REINHARDT HARREITHER, FRANZ HUMER, KARIN FISCHER AUSSERER,
NIGEL MILLS, JÜRGEN OBMANN, EDUARD POLLHAMMER, CHRISTOPH ÖLLERER,
RICARDA SCHMIDT AND STEFAN TRAXLER

VORWORT

Die Donaugrenze in Österreich und Bayern war in der Antike wichtiger Bestandteil der etwa 5.000 km langen Land- und Flussgrenzen des Römischen Reiches. Der Hadrians- bzw. Antoninuswall in Großbritannien sowie der Obergermanisch-Raetische Limes in Deutschland sind bereits jetzt Module eines gemeinsamen Welterbes „Grenzen des Römischen Reiches“. Dieses soll in den nächsten Jahren um die Abschnitte an der Donau sowie am Rhein in Deutschland und den Niederlanden erweitert werden. Im Rahmen der Vorbereitung der Eintragung des österreichisch-bayerischen Donaulimes wurde vorliegender strategischer Vermittlungsplan („Interpretation Framework“) für den Donaulimes in den beiden Ländern erstellt. Er ist integraler Bestandteil des im Rahmen des Welterbeantrages zu erstellenden Managementplans, kann aber aufgrund seines Empfehlungscharakters auch separat zur Schärfung der jeweiligen Museumsprofile und Schwerpunktbildung innerhalb der römischen Museumslandschaft an der gesamten österreichisch-bayerischen Flussgrenze herangezogen werden. Englischen Vorbildern, speziell dem „Interpretation Framework“ für den Hadrianswall folgend, wird hier erstmals für Europa unter einem gemeinsamen Leitthema („Der Donaulimes: Grenzlinie und Bollwerk des Römischen Reiches“) eine länderübergreifende Vermittlungsstrategie vorgestellt. Den Museen kommt bei der Vermittlung eines weitgehend nicht sichtbaren Bodendenkmals und seiner gut erhaltenen Denkmalsubstanz als potentiell Welterbe eine besondere Bedeutung zu, um das Verständnis für das historische Erbe und dessen Schutz zu fördern. Diese wichtige Funktion der Museen und ihre gesellschaftspolitische Bedeutung werden in der am 17. November 2015 von der UNESCO-Generalversammlung verabschiedeten „Empfehlung zur Erhaltung und zur Förderung von Museen

und Sammlungen, ihrer Vielfalt und ihrer Rolle in der Gesellschaft“ definiert. Vorliegendes „Interpretation Framework“ greift diese Empfehlungen auf und entwickelt sie weiter. Ziel ist eine attraktive und inhaltlich strukturierte Museumslandschaft am österreichisch-bayerischen Donaulimes, die an verschiedenen Orten das Thema „Römer“ immer wieder neu entdecken lässt. Ein weiterer Fokus liegt in der Bewusstseinsbildung für den Donaulimes als zusammenhängendes Kulturphänomen in seiner Gesamtheit. Wir hoffen, dass das Interpretation Framework den Museumsträgern eine Grundlage zur Weiterentwicklung der Museen in ihrer Verantwortung auf lokaler, regionaler und überregionaler Ebene bietet. Beim gesamten Autorenteam möchten wir uns ausdrücklich bedanken und wünschen dem „Danube Limes Interpretation Framework“ (DLIF) eine weite Verbreitung und Akzeptanz.

**Bayerisches Staatsministerium für Bildung und Kultus,
Wissenschaft und Kunst**

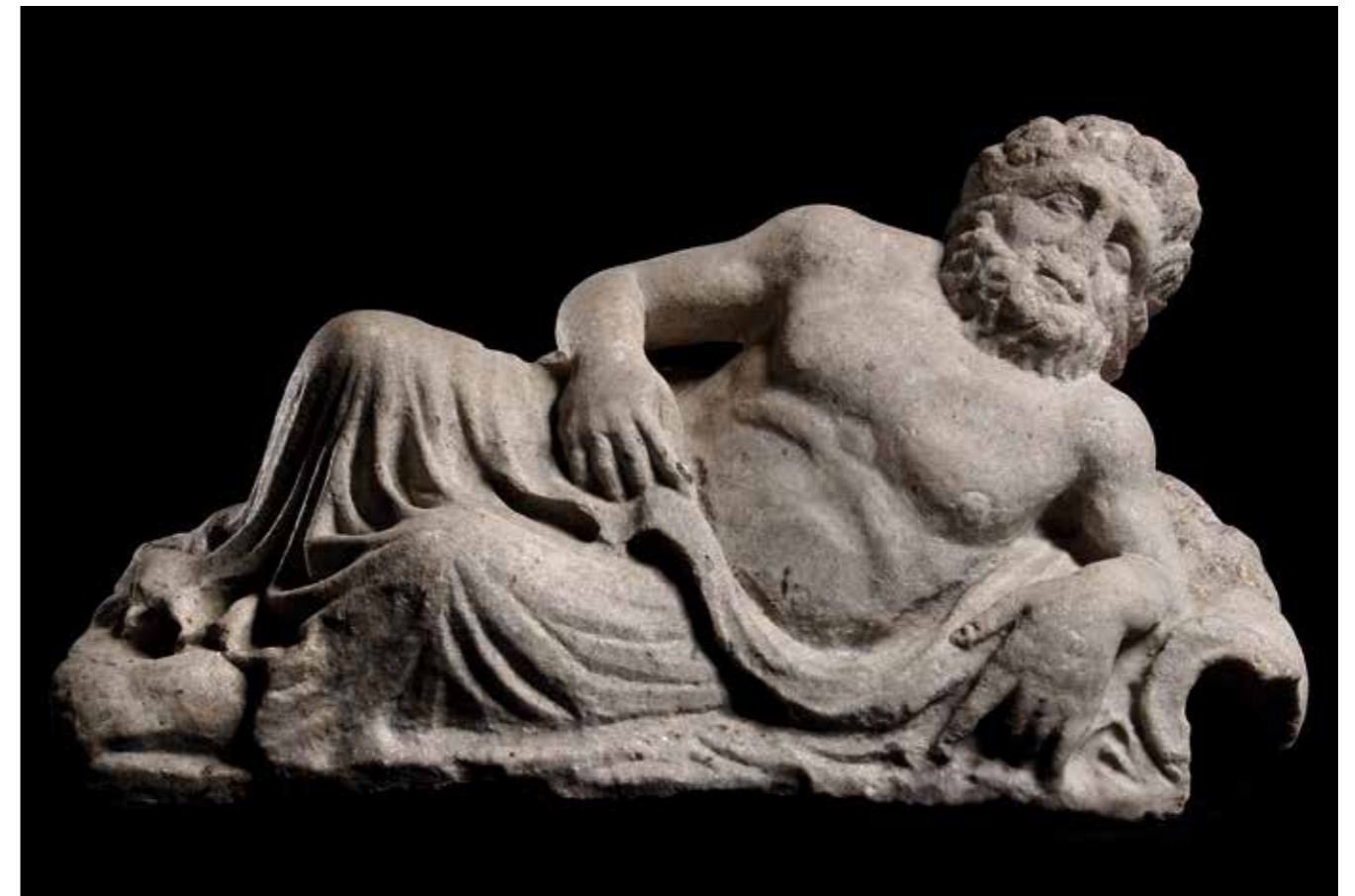
Abteilung für Denkmalschutz und Kunstrückgabeangelegenheiten im Bundeskanzleramt Österreich und Abteilung für Archäologie im Bundesdenkmalamt

Bayerisches Landesamt für Denkmalpflege

Landesstelle für die nichtstaatlichen Museen in Bayern

**Kulturabteilungen der Bundesländer Oberösterreich,
Niederösterreich, Wien und Stadtarchäologie Wien**

Verein „Museen am Donaulimes in Österreich“



Relief des Flussgottes Danuvius aus Carnuntum

EINLEITUNG

„DANUBE LIMES INTERPRETATION FRAMEWORK (DLIF)“ FÜR ÖSTERREICH UND BAYERN

„Das Römische Reich war eine der größten, mächtigsten und einflussreichsten Weltreiche. Sein 2000-jähriges Erbe prägt auch heute noch die moderne Welt. Seine Grenzen waren aufgrund von Entscheidungen im Herzen des Imperiums und Bedrohungen an seinen Grenzen ständigem Wandel unterworfen. Kaiserlicher Ehrgeiz, römisches Selbstverständnis, externe Bedrohungen, Handel, Rohstoffe und Versorgung waren wichtige Faktoren, welche Lage, Ausdehnung, Charakter und Entwicklung der Grenzen zeitlich beeinflussten. Die Grenzen des Römischen Reiches definierten die römische Welt in physischer, symbolischer und psychologischer Hinsicht. Die Kaiser verbrachten viel Zeit an den Grenzen und verließen sich auf die überwiegend hier stationierte Armee. Viele Kaiser, besonders in der späteren Kaiserzeit, kamen aus Grenzregionen. Das Erscheinungsbild der Grenzen und der daran liegenden militärischen Installationen war unterschiedlich und umfasste Steinmauern, Holzpalisaden, Flüsse, Wüsten und Berge. Grenzen besaßen auch unterschiedliche Funktionen in Raum und Zeit und die Kontrolle von Kommunikations- und Handelswegen und des Personenverkehrs war oft genauso wichtig wie ihr Verteidigungscharakter. An den Grenzen traf Rom auf die Welt außerhalb. Wie auch heute waren diese Grenzregionen geprägt durch Innovation, kulturellen Austausch, Konflikt, Vermischung unterschiedlicher Völker und Diversität. Heute steht die Geschichte der römischen Grenzen symbolisch für viele Herausforderungen für Völker und

Staaten der modernen Welt wie Konflikt, Sicherheit, Misstrauen und Alleinherrschaft, wirtschaftliche Blüte und Chance oder auch Religion, ethnische Zugehörigkeit und kulturellen Austausch. Die römischen Grenzen sind ein Fenster in die Vergangenheit, die Gegenwart und die Zukunft. Sie sind der Schlüssel zum Verständnis und zur Verbreitung der zentralen Werte des UNESCO-Welterbekonzeptes – gegenseitiges Verständnis, Toleranz, Kooperation und Respekt unter den Völkern der Welt.“*

Die Donaugrenze in Österreich und Bayern: Grenzlinie und Bollwerk des Römischen Reiches

Das Leitthema „Grenzlinie und Bollwerk des Römischen Reiches“ charakterisiert den schwer befestigten Donaulimes in Österreich und Bayern als eine der wichtigsten Flussgrenzen des Imperiums. Dieser etwa 550 Kilometer lange Grenzabschnitt zwischen Bad Gögging (Bayern) und Carnuntum (Österreich) war integraler Bestandteil der Nordgrenze des Römischen Reiches zur Zeit seiner größten Ausdehnung und behielt diese Rolle unverändert bis in die Spätantike bei.

Die Lage der militärischen Einrichtungen sind das Ergebnis besonderer topographischer und geographischer Faktoren beidseitig der Donau in diesem Abschnitt: Römische Kastelle südlich des Stroms sicherten ausgedehnte fruchtbare Ebenen wie den Gäuboden (Bayern) oder das

Tullner Feld (Österreich). Andere Kastelle lagen an der Einmündung von Flusstälern in die Donau, um Einfallsrouten der nördlich davon lebenden Barbaren in das Römische Reich zu blockieren. Die Donau war die Hauptroute für den militärischen Nachschub und gleichzeitig eine der wichtigsten zivilen Handelswege im gesamten Imperium.

Der Hadrianswall in England, der Antoninuswall in Schottland und der Obergermanisch-Raetische Limes in Deutschland sind Teile des UNESCO-Welterbes „Grenzen des Römischen Reiches“. Dieses soll in den nächsten Jahren in Zusammenarbeit zwischen Österreich und Bayern um den Donaulimes in Österreich und Bayern (Danube Limes in Austria and Bavaria / DLAB) als zusätzliches Modul erweitert werden.

Für eine Welterbe-Einreichung ist ein Managementplan erforderlich. Integraler Bestandteil ist ein strategischer Vermittlungsplan („Interpretation Framework“). Die Landesstelle für die nichtstaatlichen Museen in Bayern übernahm zusammen mit dem Verein „Museen am Donaulimes in Österreich“ die Erarbeitung dieses länderübergreifenden Interpretation Frameworks für Bayern sowie für die betroffenen österreichischen Limesbundesländer Ober- bzw. Niederösterreich und Wien. In die Diskussionen eingebunden waren das Oberösterreichische Landesmuseum, Linz, das Land Niederösterreich (K1) sowie die Stadtarchäologie Wien.

Das „Danube Limes Interpretation Framework“ (DLIF) ist ein inhaltliches Rahmenwerk mit Empfehlungscharakter. Die Umsetzung auf lokaler und regionaler Ebene liegt in der Verantwortung der jeweiligen Museumsträger. Wichtig ist es, darauf hinzuweisen, dass das Interpretation Framework kein touristischer Masterplan ist, der nicht Anliegen der UNESCO ist. Die Kriterien für die Wahl einzelner lokaler Kernthemen („Lead Themes“) und Vermittlungsregionen ergeben sich allein aus der Kenntnis des Sammlungs- und Denkmäler-Bestandes und der archäologischen Kulturlandschaft.

Die Erstellung des DLIF erforderte einen komplexen Abstimmungsprozess aller beteiligter Institutionen, was sich in der etwa über einjährigen Entstehungsgeschichte seit 2015 dokumentiert. Im Ergebnis liegt erstmals ein binationales strategisches Vermittlungskonzept mit dem Ziel vor, der interessierten Öffentlichkeit die vielfältigen Facetten einer römischen Flussgrenze allgemeinverständlich und spannend zu vermitteln. Die dabei gewonnenen Erfahrungen lassen sich auch auf andere potentielle Abschnitte der Grenzen des Imperiums übertragen.

* N. T. W. Mills, The Frontiers of the Roman Empire WHS – Public Presentation and Interpretation Planning in: L. Vagalinski/N. Sharankov/S. Torbatov, (Ed.), Proceedings of the 22nd International Congress of Roman Frontier Studies, Ruse, Bulgaria, September 2012 (Sofia 2015) 941 – 947.

STRATEGISCHER VERMITTLUNGSPLAN („INTERPRETATION FRAMEWORK“) FÜR DEN DONAULIMES (DLIF)

Die Donaugrenze in Österreich und Bayern: Grenzlinie und Bollwerk des Römischen Reiches

Am 17. November 2015 verabschiedete die 38. UNESCO-Generalkonferenz in Paris die „Empfehlung zur Erhaltung und zur Förderung von Museen und Sammlungen, ihrer Vielfalt und ihrer Rolle in der Gesellschaft“¹. In diesem wichtigen Dokument werden mit dem Ausdruck „Kulturerbe“ sowohl materielle und immaterielle Werte als auch Kulturerbe bezeichnet, wie es in den UNESCO-Kulturkonventionen festgehalten ist. Paragraph 10 fordert die Mitgliedstaaten auf, „die Museen dazu anzuhalten, aktiv Wissen über Sammlungen, Denkmäler und Kulturstätten zu vermitteln und zu verbreiten“ und zielt somit darauf ab, eine Beziehung zwischen den Museen mit ihren Sammlungen und relevanten Kulturstätten herzustellen. Kommunikation, Bildung, Zielgruppenorientierung und Museumsmanagement werden in diesem Dokument als weitere wichtige Aufgaben genannt. Unter Bezugnahme auf diese Empfehlung stellt der vorliegende Plan zum ersten Mal transnationale Strategien und Verfahrensweisen für die Vermittlung des Donaulimes in Österreich und Bayern (DLAB) vor.

TEIL 1 DEFINITIONEN

1.1 STRATEGISCHER VERMITTLUNGSPLAN FÜR DEN DONAULIMES (DLIF) – ZIELE UND STRATEGIEN

- Das DLIF ist ein Dokument mit Richtliniencharakter für die Vermittlung und den Zugang zu den Denkmälern des nominierten Gutes sowie zu Museen, die damit in thematischer Verbindung stehen. Der Inhalt sollte beständig überarbeitet und auf den neuesten Stand der archäologischen Forschung gebracht werden.
- Das Ziel des DLIF besteht darin, das Bewusstsein für die Bedeutung des „Donaulimes in Österreich und Bayern“ als Modul der „Frontiers of the Roman Empire“ (FRE) bei lokalen, regionalen, nationalen und internationalen Besuchern zu schärfen, in Übereinstimmung mit dem außergewöhnlichen universellen Wert (Outstanding Universal Value/OUV).
- Das DLIF ergänzt den Vermittlungsplan für den Raetischen Limes².
- Hauptziel des DLIF ist es, den intellektuellen Zugang zu Vermittlungsorten und Museen als Orte des lebenslangen Lernens und der Bildung zu verbessern.

- Das DLIF schlägt einen Vermittlungsplan vor, der die lokale, regionale und überregionale Ebene umfasst und relevante Themen aufgreift, die lokalen Bedürfnissen und politischen Umständen angepasst werden können.
- Das DLIF basiert streng auf archäologischen und kulturpädagogischen Evaluationen relevanter Vermittlungsorte am Donaulimes in Österreich und Bayern sowie damit in Verbindung stehender Funde, sofern diese dazu beitragen können, den Donaulimes in Österreich und Bayern allen Mitgliedern der Öffentlichkeit zugänglich und verständlich zu machen.
- Während das UNESCO-Programm zu Welterbe und nachhaltigem Tourismus sowie relevante Entscheidungen des Welterbekomitees miteinbezogen werden (s. 34 COM 5f.2), stellt das DLIF kein strategisches Konzept für den Ausbau des internationalen, regionalen und lokalen Tourismus dar.
- Die Empfehlungen des DLIF basieren auf:
 - der Bedeutung der Authentizität für den „Donaulimes in Österreich und Bayern“: Jeder Vermittlungsort muss seinen eigenen Wert und Authentizität sowie die des gesamten Denkmals bewahren und vermitteln. Er muss außerdem dazu beitragen, das Verständnis und die Wertschätzung der Öffentlichkeit für den „Donaulimes in Österreich und Bayern“ zu erhöhen.
 - dem Inhalt und Ideen nationaler und internationaler Prinzipien: Bei sämtlichen in der Zukunft stattfindenden Aktivitäten in Verbindung mit Ausstellungen und Präsentationen müssen alle bestehenden Vereinbarungen berücksichtigt werden. Die wichtigsten Prinzipien werden in folgenden Abkommen dargelegt:
 - Europäisches Übereinkommen zum Schutz des archäologischen Erbes – die Konvention von Malta,
 - ICOM Kodex der Berufsethik des Internationalen Museumsrates 1986 in der jüngsten Fassung vom 8. Oktober 2004,
 - Museums Association (UK), Kodex der Berufsethik in der Fassung vom 5. November 2015³,
 - Empfehlung zur Erhaltung und zur Förderung von Museen und Sammlungen, ihrer Vielfalt und ihrer Rolle in der Gesellschaft vom 17. November 2015 (siehe Präambel),

- Schlusserklärung der Konferenz „Museums and World Cultural Heritage“ in Catania 2015, verabschiedet vom ICOM Advisory Committee am 9. Juli 2016
- Network of European Museum Organisations (NEMO), Grundsatzerklärung vom 20. August 2015⁴,
- Methoden der Konservierung, Restaurierung, Rekonstruktion, des Nachbaus und der konservatorischen Überdeckung von archäologischen Denkmälern des „Donaulimes in Österreich und Bayern“ – ein wichtiger Bestandteil des Managementplans.

- Ziele und Strategien des DLIF als Vermittlungsplan für Besucher mit Richtliniencharakter werden kontinuierlich weiterentwickelt, in Übereinstimmung mit dem neuesten Stand der archäologischen Forschung und den internationalen Standards der strategischen Vermittlung.
- Der gesamte Inhalt wird beständig überarbeitet und der Plan in regelmäßigen Abständen aktualisiert. Um den Qualitätsstandard der Dauerausstellungen, der Präsentation und der Besucherlenkung, der dem UNESCO-Status angemessen ist, zu garantieren, ist es notwendig, alle Aktivitäten mit den zuständigen Ministerien und Behörden der jeweiligen Bundesländer abzustimmen.
- Die Instandhaltungs- und Entwicklungspläne der jeweiligen Bundesländer konkretisieren die Vorschläge des DLIF und regeln dessen Umsetzung auf regionaler und lokaler Ebene.

1.2 DLIF – GELTUNGSBEREICH

- Das DLIF umfasst den gesamten Abschnitt der römischen Flussgrenze entlang der Oberen Donau zwischen Bad Gögging (Deutschland) und Bad-Deutsch-Altenburg (Österreich) und schließt somit vier verschiedene Verwaltungsbereiche mit ein (Bayern/D; Oberösterreich/Ö; Niederösterreich/Ö; Wien/Ö).
- Das DLIF umfasst drei römische Provinzen: Raetia, Noricum und den westlichen Teil von Pannonia Superior.
- Die drei Provinzen unterscheiden sich in ihrer historischen Entwicklung. Dieser transnationale/internationale Vermittlungsansatz begreift den Donaulimes in Österreich und Bayern als historische, mehrere Bereiche umfassende Einheit, die in der römischen Zeit aus geographischen und politischen Gründen ein organisches Ganzes bildeten.

1.3 DLIF – ZIELGRUPPEN UND IHRE WEITERENTWICKLUNG

- Das DLIF bietet archäologisch fundierte Leitlinien bei der Entwicklung lokaler und regionaler Vermittlungsstrategien in den Bereichen Kultur, Infrastruktur und Bildung an.
- Das DLIF zielt darauf ab, das Verständnis der Besucher und der lokalen Bevölkerung für das Denkmal sowie deren persönliches Engagement für das Denkmal zu fördern. Den Erwartungen und Anfor-

- derungen verschiedener Zielgruppen sollte jeweils individuell entsprochen werden.
- Das DLIF zielt darauf ab, den Besucherdruck zu regeln, indem es saisonal bedingte Veränderungen hinsichtlich des Besucherandrangs berücksichtigt.
- Das DLIF schlägt lokale, regionale und überregionale Vermittlungsebenen und dazu passende Themen vor, die jeweils den Bedürfnissen vor Ort und den politischen Umständen angepasst werden können.
- Die Umsetzung des DLIF auf lokaler Ebene sollte sich an regionalen und nationalen Kulturrichtlinien und -strategien orientieren.

1.4 DLIF – LEITTHEMEN

- Leitthemen tragen zum Verständnis der „Grenzen des Römischen Reiches“ (FRE) als Gesamtprojekt bei und fassen charakteristische Eigenschaften des jeweiligen nationalen Limesabschnitts unter einer Überschrift zusammen. Für die britischen und deutschen Abschnitte der „Grenzen des Römischen Reiches – WHS“ wurden die folgenden Leitthemen festgelegt:
 - Hadrianswall: Die Nordwestgrenze des Römischen Reiches
 - Antoninuswall: Die Nordgrenze des Römischen Reiches
 - Obergermanisch-Raetischer Limes (ORL): Eine Grenze für das Römische Reich (nur Raetischer Limes)⁵

Der Donaulimes in Österreich und Bayern war durch vier Legionslager (Regensburg; Enns/Albing; Wien; Carnuntum) stark befestigt und über einen langen Zeitraum hinweg Schauplatz häufiger und bedeutender militärischer Aktivitäten. Das folgende Leitthema betont den linearen Charakter der Flussgrenze und ihre militärische Bedeutung:

Die Donaugrenze in Österreich und Bayern: Grenzlinie und Bollwerk des Römischen Reiches

Dieses Leitthema könnte bei zukünftigen Nominierungen auch für andere Abschnitte des Donaulimes relevant sein. Wir laden die zuständigen Vertragsstaaten ein, an der weiteren Entwicklung des DLIF mitzuwirken.

¹ <http://unesdoc.unesco.org/images/0024/002433/243325e.pdf> (22.06.2016).

² http://www.museen-in-bayern.de/uploads/media/MH_44_Sonderdruck.pdf (15.11.2015)

³ <http://www.museumassociation.org/download?id=1155827> (24.05.2016); <http://www.museumassociation.org/download?id=1173810> (24.05.2016)

⁴ http://www.nemo.org/fileadmin/Dateien/public/NEMO_Statements/NEMO_Policy_Statement_082015.pdf (21.10.2015)

⁵ http://www.museen-in-bayern.de/uploads/media/MH_44_Sonderdruck.pdf (15.11.2015)

TEIL 2 VORGEHENSWEISE BEI DER STRATEGISCHEN VERMITTLUNG

Die strategische Vermittlung sollte entsprechend etablierter Qualitätsstandards erfolgen, wie sie von der „European Association for Heritage Interpretation“⁶ vertreten werden. Für den „Donaulimes in Österreich und Bayern“ werden die folgenden Schlüsselprinzipien vorgeschlagen:

2.1 SCHLÜSSELPRINZIPIEN

2.1.1 EIN VERMITTLUNGORT, EIN LEITTHEMA

Jeder Vermittlungsort sollte sich auf ein Leitthema konzentrieren, das das Leitkonzept für den gesamten Donaulimes unterstützt. Kriterien für die Auswahl von Leitthemen werden in Abschnitt 2.2 genannt. Leitthemen können durch mehrere Unterthemen ergänzt werden, die das Leitthema unterstützen und Verbindungen zu anderen Vermittlungsorten „Donaulimes in Österreich und Bayern“ herstellen.

2.1.2 PERSÖNLICHES ENGAGEMENT

„Leute interessieren sich für Dinge, mit denen sie sich (positiv oder negativ) identifizieren können“⁷ Strategische Vermittlungsarbeit, wie sie von der European Association for Heritage Interpretation und vom DLIF verstanden wird, leistet mehr als nur die Bereitstellung von Information – gute Vermittlungsarbeit zielt darauf ab, den Besucher miteinzubeziehen. Themen, die es erlauben, einen aktuellen Bezug zum Leben, zu den Ansichten und Interessen der lokalen Bevölkerung und der Besucher herzustellen, tragen dazu bei, das Engagement und somit das Verständnis für das Denkmal zu fördern. Eine emotionale Verbindung erhöht die Motivation und die Bereitschaft des Einzelnen, an der Bewahrung des Denkmals mitzuwirken.

2.1.3 ZUGÄNGLICHKEIT VON MUSEEN UND VERMITTLUNGORTEN

Museen und andere Vermittlungs-/Informationseinrichtungen sowie die Beschilderung vor Ort und kulturhistorische Wanderwege sollten den thematischen Zugang des DLIF übernehmen und das Design des „Donaulimes in Österreich und Bayern“ verwenden. Um die intellektuellen Zugangsmöglichkeiten zu verbessern, sollten Open Source-Medien eingesetzt werden. Um die physische Zugänglichkeit zu verbessern, sollten keine Mühen gescheut werden, den öffentlichen Zugang zu gewährleisten, ohne das Denkmal zu beschädigen oder zu zerstören.

2.1.4 UNESCO UND OUV

Um die Bedeutung des „Donaulimes in Österreich und Bayern“ als Teil des transnationalen seriellen Welterbes „Grenzen des Römischen Reiches“ (FRE) zu unterstreichen, soll die Vermittlungsarbeit an den einzelnen Kulturstätten durch die Verwendung von Leit- und Unterthemen zum Verständnis des außergewöhnlichen universellen Wertes (OUV) in seinem weitesten Sinne beitragen. Die Vermittlungsarbeit

soll die Erklärung des Konzeptes „Welterbe“ und die Erläuterung der umfassenderen Ziele der UNESCO miteinschließen.

2.1.5 ZIELGRUPPEN UND BILDUNG

Vermittlungsorte und Museen sind Orte lebenslangen Lernens – damit ist sowohl formelle als auch informelle Bildung gemeint. Strategien zur Publikumsforschung und -entwicklung helfen dabei, neue Besucher zu erreichen und stellen die Qualität der Vermittlungsarbeit für das bestehende Publikum sicher. An allen Vermittlungsorten sollte versucht werden, weiterführende Marktforschung hinsichtlich des bestehenden Publikums sowie neuer/potentieller Besucher zu betreiben, wo immer es möglich ist.

2.1.6 MEHRSPRACHIGER ANSATZ UND MULTIMEDIA

Neu eröffnete Dauerausstellungen, Multimedia-Elemente (einschließlich virtueller Rekonstruktionen), Beschilderung und Webseiten sollten auf Deutsch und Englisch verfügbar sein (wenn nötig, auch in anderen Sprachen). Englische Textversionen müssen von römischen Provinzialarchäologen und Muttersprachlern Korrektur gelesen werden.

2.2 KRITERIEN FÜR DIE AUSWAHL VON LEITTHEMEN UND THEMEN FÜR DIE STRATEGISCHE VERMITTLUNG

Die Bestimmung und Auswahl von Leitthemen für das DLIF wird anhand von archäologischen und historischen Informationen (z.B. Wiederverwendung von Befestigungselementen im Mittelalter; Verteilung/Platzierung der Militäreinheiten; historische und epigraphische Quellen) sowie anhand von Vermittlungsprinzipien und bewährten Verfahren vorgenommen.

2.2.1 AUSSTELLUNGSSCHWERPUNKT

Die zahlreichen Objekte in Museumssammlungen sollten in Bezug auf ihr Storytelling-Potential und in Hinblick auf ihre Möglichkeiten, das Publikum miteinzubeziehen, beurteilt werden. Alle Objekte besitzen ein breites Spektrum an Attributen (physisch, sozial, praktisch, symbolisch usw.), mit Hilfe derer man verschiedene Themen illustrieren kann. Ziel ist es, Objekte auszuwählen, die Geschichten und Ideen wirkungsvoll illustrieren und zum Leben erwecken können.

2.2.2 LEITFUNDE

Wo immer möglich, sollten einzelne Leitfunde die Kernaussagen stützen und illustrieren. Sie helfen dabei, die Identität eines Vermittlungsortes herauszuarbeiten.

2.2.3 ATTRIBUTE

Attribute⁸, die in Bezug auf die Kulturstätte bestimmt wurden, spiegeln sich im thematischen Vermittlungsansatz wider und helfen bei der Auswahl der Leitthemen. Die Attribute „Ort und Umfeld“, „Konstruktion und Layout“ sowie „Material und Bausubstanz“

dienen als wichtigste Grundlage der strategischen Vermittlungsarbeit: Der Vergleich der modernen und der römischen Landschaft kann helfen, die strategische Bedeutung einzelner militärischer Bauten entlang der römischen Donaugrenze zu verstehen. Das ist beim „Donaulimes in Österreich und Bayern“ von besonderer Bedeutung, da die antiken topographischen Gegebenheiten zu einem hohen Grad erhalten geblieben sind. Außergewöhnliche topographische Gegebenheiten ausgewählter Vermittlungsorte können also dazu verwendet werden, ein lokales Vermittlungs-Leitthema zu bestimmen.

2.2.4 BEITRAG DER LEITTHEMEN ZUM LEITKONZEPT

Die für jeden Vermittlungsort ausgewählten Leitthemen sollten zum Verständnis des Leitkonzepts „Der Donaulimes in Österreich und Bayern: Grenzlinie und Bollwerk des Römischen Reiches“ beitragen.

2.2.5 STORYTELLING

Gute Vermittlungsarbeit wird durch Geschichten bestimmt. Menschen sind mehr von Geschichten als von Fakten fasziniert. Jedoch sollte gutes Storytelling auf authentischem Belegmaterial basieren. Storytelling ist ein wirkungsvolles Mittel, um die gegenwärtigen Erfahrungen der Besucher mit den Kulturstätten und den Museumssammlungen in Verbindung zu bringen. Gutes Storytelling kann durch eine Reihe von Medien, etwa Texte, Illustrationen, Ausstellungen, Führungen, Re-enactment, audio-visuelle/Multimedia-Elementen, Modellen usw. erreicht werden.

2.3 VERMITTLUNGSSTRATEGIEN

Um das komplexe Grenzsystem an der Donau allen Interessierten verständlich zu machen, hat sich die DLIF-Gruppe auf folgende Strategien geeinigt.

2.3.1 STRATEGISCHE VERMITTLUNGSREGIONEN UND REGIONALE EINGANGSPORTALE FÜR DIE VERMITTLUNG

Die ganze Länge des „Donaulimes in Österreich und Bayern“ ist in verschiedene strategische Vermittlungsregionen aufgeteilt, die jeweils ein verständliches „Kapitel“ darstellen, welches das Leitkonzept „Der Donaulimes in Österreich und Bayern: Grenzlinie und Bollwerk des Römischen Reiches“ unterstützt. Jedes Kapitel kann für sich allein erschlossen werden.

Die vorgeschlagenen strategischen Vermittlungsregionen für den „Donaulimes in Österreich und Bayern“ wurden durch die Auswahl geographischer Kerngebiete sowie durch archäologische Schlüsselmerkmale (Bodendenkmäler und Sammlungen) bestimmt. Die Auswahl spiegelt die Attribute wider, die dem „Donaulimes in Österreich und Bayern“ als Teil der „Grenzen des Römischen Reiches“ (FRE) zugeschrieben wurden. Die Vermittlungsregionen beziehen moderne Verwaltungs- und Ländergrenzen nicht mit ein. Für jede strategische Vermittlungsregion wird ein „regionales Eingangportal“ festgelegt, das durch die Faktoren „Lage und Zugänglichkeit“ bestimmt wird.

Region 1/Regensburg (weiterer Umkreis des Legionslagers Regensburg):
Leitthema: Die Bayerische Legion
Eingangportal für die Vermittlung: Regensburg, Historisches Museum.

Region 2/Straubing-Künzing:
Leitthema: Die zentralraetische Donaugrenze
Eingangportal für die Vermittlung: Straubing, Gäubodenmuseum.

Region 3/Passau-Linz:
Leitthema: Wechselnde Konzepte der Grenzverteidigung
Eingangportal für die Vermittlung: Passau, Römermuseum Kastell Boiotro.

Region 4/Enns-Albing (weiterer Umkreis des Legionslagers Enns):
Leitthema: LAURIACUM – Der Einfluss der Legion auf Wirtschaft und Kultur
Eingangportal für die Vermittlung: Enns, Museum Lauriacum.

Region 5/Wallsee-Mautern:
Leitthema: Kontrolle der Landschaft
Eingangportal für die Vermittlung: Mautern, Römermuseum.

Region 6/Traismauer-Klosterneuburg:
Leitthema: Monumente kaiserlicher Macht
Eingangportal für die Vermittlung: Stift Klosterneuburg.

Region 7/Wien (weiterer Umkreis des Legionslagers Wien):
Leitthema: VINDOBONA – Der Einfluss der Legion auf das soziale Leben
Eingangportal für die Vermittlung: Wien, Römermuseum.

Region 8/Petronell/Carnuntum-Bad Deutsch Altenburg (weiterer Umkreis des Legionslagers Carnuntum):
Leitthema: CARNUNTUM – Land der Römer
Eingangportal für die Vermittlung: Freilichtmuseum Petronell, Informationszentrum.

2.3.2 VERMITTLUNGSEBENEN

Die vorgeschlagenen Museumstypen orientieren sich an den etablierten Kategorien des Obergermanisch-Raetischen Limes (ORL). Wegen der großen Zahl gut erhaltener Denkmäler entlang des Österreichisch-Bayerischen Donaulimes wurde die neue Kategorie „monumentum“ eingeführt. Die öffentliche Zugänglichkeit wird, wo immer möglich, nachdrücklich empfohlen.

⁶ <http://www.interpret-europe.net>

⁷ Zitat aus „Hadrian's Wall Interpretation Framework“.

⁸ op Guidelines, 82.

Ebene 1/Überregionale Museen:

- Geographische Abdeckung einer bestimmten Landschaft, eines Flussabschnittes oder regionaler Abschnitte des „Donaulimes in Österreich und Bayern“
- Leitung durch Archäologen mit Qualifikationen im Bereich der Archäologie der Römischen Provinzen
- Informationen über die Prinzipien der UNESCO und den Welterbege danken
- Fundierte Informationen zum „Donaulimes in Österreich und Bayern“ und den „Grenzen des Römischen Reiches“ in ihrer Gesamtheit
- Schwerpunktpräsentation eines überregionalen Abschnitts des „Donaulimes in Österreich und Bayern“ und der von dort stammenden Funde

Ebene 2/Regionale Museen:

- Vermittlung regionaler Abschnitte des „Donaulimes in Österreich und Bayern“ sowie lokaler topographischer Charakteristika
- Vermittlung spezieller Themenbereiche

Ebene 3/Lokale Museen:

- Vermittlung topographisch-lokaler Besonderheiten
- Vermittlung spezieller Themenbereiche

Ebene 4/monumentum oder document

- Die Bezeichnung „monumentum“ oder „document“ wird ausschließlich für ausgegrabene oder konservierte Denkmäler verwendet, die als Hauptausstellungsobjekte in situ im nominierten Gut präsentiert werden.
- Die etablierte Bezeichnung „document“, die für archäologische Denkmäler in situ in der Stadt Regensburg benutzt wird, wird als etablierte Marke nur innerhalb von Regensburg verwendet.
- Der Einsatz hochwertiger strategischer Vermittlungselemente (graphische oder Multimedia-Elemente) wird dringend empfohlen.

Ebene 5/Beschilderung vor Ort:

- Zukünftige Beschilderung am „Donaulimes in Österreich und Bayern“ vor Ort und archäologische Wander- und Radwege sollten sich an den etablierten Prinzipien orientieren, die für den Obergermanisch-Raetischen Limes entwickelt wurden, sowie an den Richtlinien der „European Association for Heritage Interpretation“, besonders im Hinblick auf die Textmenge und auf das Kommunikationsdesign bzw. Branding.⁹
- Die Benutzung klarer und verständlicher Sprache ist verpflichtend.
- Jede Erklärungstafel vor Ort muss zweisprachig abgefasst sein (Deutsch/Englisch). Eine dritte Sprache kann hinzugefügt werden, falls notwendig.
- Die Erklärungen können von technischen Elementen unterstützt werden, etwa durch Inside-Outside-Screens oder „Fernrohre in die Vergangenheit“, wie sie zum Beispiel im Römermuseum Boiotro in Passau verwendet werden.

2.3.3 ARCHÄOLOGISCHE PARKS

Die Definition der „Archäologischen Parks“ orientiert sich an den „Salalah-Empfehlungen“ (Erste Internationale Konferenz von ICOMOS zu Archäologischen Parks und Stätten, 23.-25. Februar 2015, Salalah, Sultanat Oman). Ein archäologischer Park besteht aus

- „Archäologischen Hinterlassenschaften (unter- und überirdisch, beweglich und unbeweglich), einschließlich archäologischer Oberflächen. Der archäologische Park sollte sich mindestens über die Fläche der unterirdischen archäologischen Stätte erstrecken.
- Einer sorgfältig angelegten Landschaft, die den Schutz der über- und unterirdischen archäologischen Befunde und die wirkungsvolle strategische Vermittlung derselben an die Besucher gewährleistet.
- Einem Bereich, zu dem der Zutritt reguliert wird, mit überwachten Eingängen und umgeben von einer angemessenen Pufferzone.
- Ein archäologischer Park stellt die Verbindung zwischen der wissenschaftlichen Forschung und der Öffentlichkeit her. Er kann als abgrenzbarer Bereich bezeichnet werden, der durch den Wert der vorhandenen Kulturgüter und durch die Landfläche, die mit diesen Kulturgütern in Beziehung steht, charakterisiert wird. Er besitzt das Potential, der Öffentlichkeit als Ressource zur Wissensvermittlung, Bildung und Erholung zu dienen, die geschützt und bewahrt werden soll.“¹⁰

Der „Archäologische Park Carnuntum“ ist der größte archäologische Park Mitteleuropas. Er beherbergt das Freilichtmuseum Petronell, das Amphitheater Petronell, das Heidentor als Wahrzeichen und das Amphitheater Bad Deutsch Altenburg. Carnuntum folgt dem Leitthema „Das Land der Römer“, wie es oben für die Vermittlungsregion 8 vorgeschlagen wurde. Der Park erfüllt alle Kriterien eines Archäologischen Parks, wie sie in den „Salalah-Empfehlungen“ definiert werden. Moderne Rekonstruktionen, die über den römischen Befunden errichtet wurden, dienen als Pufferzonen. Mehrere Vermittlungsebenen können innerhalb eines archäologischen Parks kombiniert werden.

2.3.4 LIMES-INFORMATIONSZENTREN (LIZ)

Außerdem wird in Ergänzung zu den Ausstellungen in Museen die Einrichtung von „Limes-Informationszentren“ empfohlen – vorzugsweise eines in jeder römischen Provinz, die Teil des „Donaulimes in Österreich und Bayern“ ist. Diese „Limes-Informationszentren“ (LIZs) vermitteln die Idee des UNESCO Welterbes sowie das Konzept der „Grenzen des Römischen Reiches“ (FRE) als transnationales serielles Welterbe. Dabei berücksichtigt sie die Charakteristika der jeweiligen römischen Provinz.

- LIZs dienen als niedrighschwellige überregionale Zugangsportale zu den verschiedenen Vermittlungsangeboten.

- Sie stellen archäologisch fundierte Informationen über das Konzept des Welterbes „Grenzen des Römischen Reiches“ bereit, um das Besuchererlebnis in der Welterbestätte und den damit verbundenen Museen zu optimieren.
- LIZs bieten einen präzisen und leicht verständlichen Überblick über den relevanten Abschnitt der Bayerisch-Österreichischen Donaugrenze.
- LIZs benötigen professionelle archäologische Unterstützung.
- LIZs müssen sich an den etablierten Qualitätsstandards für Vermittlungszentren orientieren.¹¹
- LIZs stellen keinen Ersatz für Museen dar und wurden auf nationaler Ebene von der deutschen „Konferenz der Museums-Beratungs-Institutionen der Länder“ (KMBL) folglich als „museumsähnliche Einrichtungen“ definiert.
- Die Einrichtung von LIZs wird für folgende Orte empfohlen:
 - LIZ Donaulimes Raetia: Straubing/D
 - LIZ Donaulimes Noricum: Enns/Ö
 - LIZ Donaulimes Pannonia Superior: Carnuntum/Ö

2.4 STRATEGIEN ZUR SENSIBILISIERUNG DER ÖFFENTLICHKEIT

Es sollten angemessene Schritte unternommen werden, um das öffentliche Verständnis für die Werte der UNESCO und den außergewöhnlichen universellen Wert (OUV) zu verbessern und eine stets zeitgemäße strategische Vermittlungsarbeit zu gewährleisten. Jeder Besucher sollte die Gelegenheit haben, den „Donaulimes in Österreich und Bayern“ in seiner Gänze zu verstehen und zur Steigerung der öffentlichen Wertschätzung des Gutes beizutragen.

2.4.1 QUALITÄTSSTANDARDS VON AUSSTELLUNG UND SAMMLUNG

Das ICOM-Statut vom 24. August 2007, Art. 3, Abschnitt 1, definiert die Grundlagen der Arbeit in Museen und Sammlungen. Es ist die Pflicht der Museen, Artefakte auszustellen, die am „Donaulimes in Österreich und Bayern“ im Kontext der UNESCO-Welterbestätte „Grenzen des Römischen Reiches“ (FRE) gefunden wurden.

Alle Museen entlang des „Donaulimes in Österreich und Bayern“ orientieren sich an den ICOM-Richtlinien für Museen. Die öffentliche Präsentation der Sammlungen sollte sich nach den Vorgaben im DLIF richten. Besondere Aufmerksamkeit wird der Konservierung von Objekten, der Verbesserung der Lagerbedingungen und dem Umgang mit menschlichen Überresten in Übereinstimmung mit internationalen Standards geschenkt.¹² Projekte zur Förderung der Qualitätsstandards in der Sammlung und zur Handhabung der archäologischen Funde sollten unterstützt werden.

Bestehende nationale Standards wie das „Österreichische Museumsgütesiegel“ sollten in die Qualitätsrichtlinien für den „Donaulimes in Österreich und Bayern“ aufgenommen werden. Museen in Österreich sollten versuchen, dieses nationale Gütesiegel zu erwerben.

2.4.2 TRANSNATIONALE CORPORATE IDENTITY UND BRANDING

Analog zu bestehenden Qualitätsstandards für Corporate Identity und Branding am Obergermanisch-Raetischen Limes (ORL) soll in beiden Ländern eine Corporate Identity für den Donaulimes verwendet werden, und zwar in den Bereichen Beschilderung, mobile Geräte, Multimedia und Printmedien.

2.4.3 MOBILE GERÄTE UND MULTIMEDIA

Smartphone-Anwendungen mit hohem Qualitätsstandard, die in anderen Teilen des transnationalen seriellen Welterbes „Grenzen des Römischen Reiches“ eingeführt wurden (z.B. „Limes Mittelfranken Mobil“, „Mainlimes Mobil“ und die noch in der Entwicklung befindliche „Antoninuswall“-App), können als Modelle zur Entwicklung weiterer Apps verwendet werden. Um dem breiten Publikum einen freien und bequemen Zugang zur Welterbestätte zu ermöglichen, sollten die Anwendungen auf Deutsch und Englisch sowie kostenlos unter Verwendung von Open-Access-Technologien verfügbar sein. Virtuelle Rekonstruktionen römischer Architektur müssen internationalen Standards entsprechen, insbesondere den London- und Sevilla-Chartas. Neue strategische Vermittlungsmethoden wie beispielsweise Geocaching ermöglichen es, das Bewusstsein für die Notwendigkeit des Schutzes der Denkmäler zu schärfen.

2.4.4 PRINTMEDIEN

Printmedien sollten das gemeinsame Corporate Design verwenden und verschiedene Zielgruppen ansprechen. Die Prioritäten der Printmedien liegen in der Besucherlenkung und der Vermittlungsarbeit und orientieren sich an den Richtlinien des DLIF, etwa in Bezug auf verständliche und schlüssige Darstellungen archäologischer Befunde und historischer Werte.

2.5 NATIONALE EINRICHTUNGEN UND ORGANISATIONEN FÜR DIE STRATEGISCHE VERMITTLUNGSARBEIT

Dieser Abschnitt gibt einen Überblick über nationale Organisationen, die für die Entwicklung didaktischer Vermittlungsstrategien für die allgemeine Öffentlichkeit verantwortlich sind.

⁹ Siehe http://www.deutsche-limeskommission.de/fileadmin/dlk/images/dlk/pdfs/Richtlinien_fuer_Erklarungstafeln_am_LIMES.pdf

¹⁰ <http://whc.unesco.org/en/news/1256>

¹¹ http://www.museen-in-bayern.de/die-landesstelle/veroeffentlichungen/museum-heute/details-museum-heute/artikel/museum-heute-44juli-2013.html?tx_ttnews%5BbackPid%5D=349&cHash=cb1efbd52d9c845d-2f9826f4396170d2

¹² <https://www.britishmuseum.org/pdf/Human%20Remains%20policy%20July%202013%20FINAL.pdf> (15.11.2015)

2.5.1 BAYERISCHES LANDESAMT FÜR DENKMALPFLEGE, LANDESSTELLE FÜR DIE NICHTSTAATLICHEN MUSEEN IN BAYERN

Als Dienstleistungseinrichtung des Freistaates Bayern unterstützt die Landesstelle für die nichtstaatlichen Museen in Bayern¹³ als Teil des Bayerischen Landesamtes für Denkmalpflege, mehr als 1350 nichtstaatliche Museen in Bayern bei der Planung und strategischen Vermittlungsarbeit sowie in allen Fragen der musealen Praxis. Die Pflicht zur Unterstützung nichtstaatlicher Museen ist in Paragraph 2.7 des Bayerischen Denkmalschutzgesetzes festgeschrieben. Die Landesstelle ist verantwortlich für die finanzielle Unterstützung nichtstaatlicher Museumsprojekte. Anträge auf Unterstützung durch den Kulturfonds Bayern, die Bayerische Landesstiftung und EU-Initiativen (z.B. die Programme EFRE und Leader+) werden von der Landesstelle begutachtet. Die Landesstelle zeichnet für den bayerischen Teil des gegenwärtigen gemeinsamen strategischen Vermittlungsplans für den Österreichischen-Bayerisch Donaulimes verantwortlich.

2.5.2 VERBUND OBERÖSTERREICHISCHER MUSEEN (OBERÖSTERREICH)

Der Verein oberösterreichischer Museen „Verbund Oberösterreichischer Museen“ wurde 2001 als gemeinnützige Organisation gegründet und bietet seinen Mitgliedern – Museen und Sammlungen in ganz Oberösterreich – Beratung und Hilfe an. Hauptziel ist es, die Qualität von Ausstellungen und Sammlungen zu verbessern. Der Verbund unterstützt auch die Öffentlichkeitsarbeit kleinerer Museen – unter anderem durch das Museumsportal¹⁴ und die Museumsapp¹⁵ Oberösterreich.

Zu den wichtigen Angeboten gehören mehrere Lernmodule (z.B. der Kurs „Museums-kustoden“, die Seminarreihe „Museum plus“ und „forum geschichte oö“, die sich mit wichtigen Aspekten der historischen Forschung im Bereich der Lokalgeschichte befasst, sowie das Seminar „Museum und Tourismus“). Der Verbund startete 2014 eine webbasierte Datenbank zur Inventarisierung, die in Kooperation mit dem Oberösterreichischen Landesmuseum entworfen wurde. Ein anderer wichtiger Bereich ist die Kulturvermittlung. In Kooperation mit der Johannes-Kepler-Universität Linz wurde im Oktober 2015 ein Seminar „Kulturvermittlung“ angeboten. Der „Verbund Oberösterreichischer Museen“ wird den Verein „Museen am Donaulimes in Österreich“ unterstützen, insbesondere in den Bereichen Öffentlichkeits- und strategische Vermittlungsarbeit.

2.3.5 MUSEUMSMANAGEMENT NIEDERÖSTERREICH GESMBH (NIEDERÖSTERREICH)

Die Museumsmanagement Niederösterreich GmbH ist ein Teil der Kultur.Region.Niederösterreich GmbH. Das Museumsmanagement Niederösterreich ist ein Beratungs- und Dienstleistungsunternehmen für über 750 Museen, Sammlungen, Ausstellungshäuser und Themenpfade in Niederösterreich. Seine Hauptaufgabe ist die Erfassung von Museen und

Sammlungen in Niederösterreich sowie die Bereitstellung von weiterbildenden Kursen, insbesondere für ehrenamtliche Mitarbeiter, die in und für Museen tätig sind. Das Weiterbildungsprogramm bietet zwei Kurse an, einen zum Thema Kulturvermittlung und einen für zukünftige Museumskuratoren. Es werden auch Seminare, Vorträge und praktische Workshops angeboten.

Das Museumsmanagement organisiert den jährlichen Tag der Museen in Niederösterreich, bei dem die Kommunikation zwischen den Einrichtungen angeregt und verbessert werden soll. Zudem ist das Museumsmanagement für die Verwaltung der Fördergelder für Museen in Niederösterreich zuständig. Die Einrichtung veröffentlicht Bücher und Broschüren, um der Öffentlichkeit die Vielfalt der Museumslandschaft in Niederösterreich aufzuzeigen. Die Webseite¹⁶ listet alle Museen in Niederösterreich sowie deren Veranstaltungen und Ausstellungen auf; außerdem stellt sie Informationen zur Weiterbildung und zur Finanzierung der Museen bereit. Sie bietet zudem Informationen für Besucher und Museumsmitarbeiter an.

2.5.4 VEREIN „MUSEEN AM DONAULIMES IN ÖSTERREICH“, ENNS

Mitglieder dieses Vereins sind Museen mit römischen Schausammlungen am Donaulimes in Österreich. Die Webseite www.donau-limes.at stellt die Museen und ihre Ausstellungen vor und bietet Besucher- und Veranstaltungsinformationen. Das Hauptziel des Vereins besteht darin, die strategische Vermittlungsarbeit im Zusammenhang mit dem Donaulimes in Österreich zu koordinieren, zu verbessern und zu fördern. Die einzelnen Aufgaben werden in den Statuten¹⁷ definiert, sie enthalten die Verpflichtung, die Interessen der Museen bei der Einreichung des Managementplans des nominierten Gutes „Grenzen des Römischen Reiches – Der Donaulimes in Österreich und Bayern“ zu vertreten und an der Umsetzung und Realisierung des Managementplans zu arbeiten. Der Verein „Museen am Donaulimes in Österreich“ war der verantwortliche österreichische Hauptpartner Bayerns beim Entwurf des strategischen Vermittlungsplans. Der Verein arbeitet mit nationalen und internationalen Museen mit römischen Sammlungen zusammen und nimmt an den Sitzungen der „Arbeitsgemeinschaft römischer Museen am Limes in Deutschland“ teil, um den Austausch und die Zusammenarbeit zu verbessern. Die Unterstützung des Vereins durch nationale österreichische Beratungsgremien, wie den „Museumsbund Österreich“, die „Museumsmanagement Niederösterreich GesmbH“ (Niederösterreich) und den „Verbund Oberösterreichischer Museen“ (Oberösterreich) wurde während eines gemeinsamen Treffens am 11. Dezember 2012 vereinbart.

2.6 UMSETZUNG

Die Struktur des DLIF wurde von der Österreichisch-Bayerischen Donaulimes-Vermittlungsgruppe als

Teil der Vorbereitung auf die Nominierung entwickelt und angenommen. Hauptautoren sind Christof Flügel (Landesstelle für die nichtstaatlichen Museen in Bayern, München/Deutschland) und Eva Kuttner (Verein „Museen am Donaulimes in Österreich“, Enns/Österreich). Nigel Mills (Denkmalberater, Koautor des Strategischen Vermittlungsplans für den Hadrianswall und Herausgeber des Fachbuches „Presenting the Romans“¹⁸, basierend auf einer Sitzung beim 21. Internationalen Limeskongress in Newcastle, 2009) stand als Berater und Lektor zur Seite.

Folgende Institutionen wirkten an der Entwicklung des DLIF mit: Landesstelle für die nichtstaatlichen Museen in Bayern (München/D); Verein „Museen am Donaulimes in Österreich“ (Enns/Ö); Oberösterreichisches Landesmuseum (Linz/Ö); Land Niederösterreich, K1 (St. Pölten/Ö); Stadtarchäologie Wien (Wien/Ö). Aufbau und Inhalt des DLIF wurden von der britisch-deutschen Managementgruppe („Hexham Group“) für die bereits bestehenden FRE-Abschnitte „Hadrianswall, Antoninuswall und Obergermanisch-Raetischer Limes“ bei einem Treffen in Aalen (Deutschland; 30. April 2015) autorisiert. Eine weitere Autorisierung fand während des Niederländisch-Deutsch-Österreichischen Treffens in Hinblick auf die Erweiterung des transnationalen seriellen Welterbes „Grenzen des Römischen Reiches“ (Deutschland/Großbritannien) durch Abschnitte des „Niedergermanischen Limes“ (LGL/Lower German Limes) und des „Donaulimes in Österreich und Bayern“ (DLAB) in München (19. Mai 2015) statt. Das DLIF wurde zudem am 23. Internationalen Limeskongress in Ingolstadt am 16. September 2015 vorgestellt und fand internationale Zustimmung.

2.6.1 DANUBE LIMES INTERPRETATION FRAMEWORK GROUP

Internationale Zusammenarbeit ist essentiell für eine erfolgreiche Umsetzung des DLIF. Die für die Erstellung des DLIF während des Einreichungsprozesses verantwortliche „Vermittlungsgruppe“ („Danube Limes Interpretation Framework Group“) wird daher nach der erfolgreichen Aufnahme in die Welterbeliste nicht ersatzlos aufgelöst werden, sondern ihre Arbeit als Austauschplattform, die einen einheitlichen, stabilen und dauerhaften gemeinsamen Ansatz unter Berücksichtigung etablierter Qualitätsstandards in der Vermittlungstätigkeit garantiert, fortsetzen. Die Gruppe hat in der Folge des Nominierungsprozesses eine strukturell einheitliche und zweckmäßige Vorgehensweise entwickelt und wird weiterhin regelmäßige Treffen und andere Aktivitäten veranstalten.

Die wichtigsten Aufgaben werden darin bestehen, die Umsetzung der vorgeschlagenen Maßnahmen des DLIF zu koordinieren sowie zu kontrollieren, ob sie die Ziele des DLIF effektiv vermitteln. Die DLIF-Gruppe wird als Beratungsorgan für verschiedene kulturelle Institutionen fungieren, um die etablierten Qualitätsstandards der Vermittlungsarbeit in Österreich und Bayern zu sichern.

Regelmäßige Treffen werden den regionalen und internationalen Austausch auf dem Gebiet der strategischen Vermittlungsarbeit und der Museums-kunde fördern. Transnationale Maßnahmen sollen die Einhaltung der etablierten Qualitätsstandards sicherstellen. Fragen internationaler Relevanz und der Qualitätskontrolle in Bezug auf die strategische Vermittlungsarbeit werden in der „Grenzen des Römischen Reiches“-Managementgruppe („Hexham Group“) diskutiert sowie in der Arbeitsgruppe „Römische Museen am Limes in Deutschland“, die römische Museen entlang des gesamten Obergermanisch-Raetischen Limes einbezieht.

2.6.2 LOKALE ZUSTÄNDIGKEITEN

Die Umsetzung des DLIF auf lokaler Ebene erfolgt in Übereinstimmung mit der regionalen und nationalen Kulturgesetzgebung. Bundesländer und Gemeinden sollten sich um die Umsetzung der Richtlinien und Vorschläge des DLIF für die in ihrem Verantwortungsbereich gelegenen Museen und Denkmäler bemühen und die Finanzierung relevanter Projekte sicherstellen.

2.6.3 ZUSAMMENARBEIT ZWISCHEN MUSEEN UND TOURISMUS

Touristische Maßnahmen in Verbindung mit dem Donaulimes in Österreich und Bayern müssen den Richtlinien des „ICOMOS International Cultural Tourism Committee“¹⁹ entsprechen. Maßnahmen in Verbindung mit Ausstellungen und Präsentationen sollten die „International Cultural Tourism Charter: Managing tourism at places of heritage“ (ICOMOS 1999) berücksichtigen sowie international anerkannte Museumsrichtlinien, wie sie in den ICOMO-Statuten definiert werden. Die Rio+20 United Nations Conference („The Future We Want“) zur nachhaltigen Entwicklung kann als Orientierungsvorlage für touristische Maßnahmen dienen (Artikel 130, 131). Der Artikel von Graham Brooks nennt die Pflichten des Tourismusmanagements in Bezug auf die Ziele der Welterbe-Organisation (World Heritage 58, 2010, 82-83).

Mögliche Risiken, denen das Gut durch den Tourismus ausgesetzt ist²⁰, müssen einem ständigen Monitoring unterzogen werden:

13 www.museen-in-bayern.de

14 <http://www.oemuseumsverbund.at/>

15 <http://www.oemuseumsverbund.at/museen/museums-app>

16 www.noemuseen.at

17 http://www.donau-limes.at/wp-content/uploads/2013/08/Museen-am-Donaulimes_Vereinszweck.pdf

18 N. Mills (Ed.), *Presenting the Romans. Interpreting the Frontiers of the Roman Empire World Heritage Site* (Woodbridge 2013).

19 Graham Brooks, *Tourism Management at World Heritage Sites – Building International Consensus*. World Heritage 58, 2010, 82-83; ICOMOS (Ed.), *International Cultural Tourism Charter: Managing tourism at places of heritage significance* (1999).

20 Graham Brooks, *Heritage at Risk from Tourism. Heritage at Risk 2001/2002*, 242-243; <http://www.icomos.de/heritage-at-risk.php> (01.10.2015). Vgl. M.-Th. Albert/B. Ringbeck, 40 Jahre Welterbekonvention. Zur Popularisierung eines Schutzkonzeptes für Kultur- und Naturgüter. *Heritage Studies 2* (New York 2015) 143-159.

Die Museen am Donaulimes in Österreich und Bayern sollten sich – aus dem Blickwinkel von Archäologie und Vermittlung – besonders darum bemühen, Entwicklungsprogramme und Vorhaben in ihrem Umfeld, die sich auf Konservierung, strategische Vermittlung und Tourismus konzentrieren, zu überprüfen und zu beraten: „Entwicklungsprogramme zu Konservierung, strategischer Vermittlungsarbeit und Tourismus ... die auf Grundlage eines ungenügenden Verständnisses der komplexen und häufig widersprüchlichen Gegebenheiten einer Kulturstätte basieren ... können bewirken, dass eine Kulturstätte ihre Authentizität und ihren Wert verliert.“

2.6.4 PLATTFORM „DONAULIMES-ROUTE“

Regelmäßige Treffen (Plattform „Donaulimes-Route“), befürwortet vom österreichischen Ministerium für Wissenschaft, Forschung und Wirtschaft, zwischen dem Verein „Museen am Donaulimes in Österreich“ und der Tourismusorganisation „ARGE Donau Österreich“ sollen den Austausch zwischen Museen und touristischen Einrichtungen fördern, um das grundlegende Verständnis zu verbessern.

Die „ARGE Donau Österreich“ ist eine Arbeitsgemeinschaft bestehend aus fünf touristischen Organisationen von Oberösterreich, Niederösterreich und Wien mit dem Zweck, das Marketing der Donauregion als touristische Destination zu koordinieren. Diese Arbeitsgemeinschaft bewirbt mehrere Rad-, Wander- und Autorouten zum Thema „Römer“.²¹

Im Allgemeinen sollte die Zusammenarbeit zwischen Museumsorganisationen und touristischen Institutionen sicherstellen, dass die Informationen für die Besucher an den Vermittlungsorten archäologisch und historisch fundiert sind, sich an Qualitätsstandards der Vermittlungsarbeit orientieren und die internationale Bedeutung des nominierten Gutes würdigen. Besondere Aufmerksamkeit sollte der Mitarbeit von Museumsarchäologen und erfahrenen Kulturvermittlern geschenkt werden, um eine wissenschaftliche Qualitätskontrolle der öffentlich präsentierten Inhalte zu gewährleisten, sodass diese für die Besucher zugänglich, informativ und unterhaltsam sind.

TEIL 3 MASSNAHMEN

Sämtliche vorgeschlagenen Maßnahmen werden alle fünf Jahre (ab der Veröffentlichung dieses Dokuments) von der DLIF-Gruppe geprüft.

3.1 TRANSNATIONALE UND ÜBERREGIONALE FORTENTWICKLUNGEN UND MASSNAHMEN

Die vorgeschlagenen Maßnahmen sollen eine nachhaltige Entwicklung gewährleisten und Konsens zwischen Ausbildungseinrichtungen, Gemeinden, Museen, historischen Vereinen und anderen Interessensvertretern schaffen. Überregionale und transna-

tionale Projekte fördern die Kommunikation und den Austausch und tragen zudem in hohem Maße dazu bei, Bestrebungen der öffentlichen Bewusstseinsbildung für das Kulturerbe zu optimieren.

3.1.1 WEBSEITEN

Um die weltweite Zugänglichkeit zu verbessern, sollen Webseiten zum Donaulimes in Österreich und Bayern etabliert und ständig aktualisiert werden. Präsentiert werden sollen

- (a) archäologische und historische Informationen
- (b) Informationen zum Welterbe und dessen Verwaltung
- (c) wissenschaftlich fundierte Informationen für die Besucher und Vermittlungsarbeit

Essentieller Bestandteil ist ein Downloadbereich mit frei zugänglichen Dokumenten, Karten, Fotos, Filmen und digitalen Medien. Der Text soll in zwei Sprachen verfügbar sein (Englisch-Deutsch).

3.1.2 SONDERAUSSTELLUNGEN

Um das Wissen über den Donaulimes in Österreich und Bayern und das Welterbe „Grenzen des Römischen Reiches“ insgesamt weiterzuverbreiten, sollten zusätzlich zu den überregionalen Museen Sonderausstellungen an verschiedenen Orten gezeigt werden. Die jeweiligen Vermittlungsorte können den gemeinsamen, übergeordneten Storylines verschiedene lokale Facetten hinzufügen. Folgende Themen werden vorgeschlagen:

- (a) Neue Truppen für das Reich: Die Italischen „Schwesterlegionen“ (legio II und III Italica) in Enns/Österreich und Regensburg/Deutschland. Diese Storyline kann um die Geschichte der dritten Schwesterlegion, die legio I Italica mit Sitz in Novae (Bulgarien), ergänzt werden.
- (b) Pest, Hass und Angst: Die Markomannenkriege.
- (c) Der Rückzug Roms: Der Hl. Severin in Ostraetien und Noricum.
- (d) Wechselnde Strategien der Grenzverteidigung: Spätantike Militärarchitektur.
- (e) Die Römer in Oberösterreich; Landesausstellung Oberösterreich 2018.
- (f) Römische Truppen in Pannonien; Sonderausstellung Carnuntum 2017.

3.1.3 SCHULPROJEKTE

Regionale und transnationale Schulprojekte sollten, wo immer möglich, unterstützt werden. Das Lernmaterial, das von Museen bereitgestellt und in Schulen verwendet wird, sollte der Entwicklung der Lehrpläne angepasst und auf die speziellen Bedürfnisse der Schultypen zugeschnitten sein. Die Auseinandersetzung mit der römischen Grenze bietet die Möglichkeit einer fächerübergreifenden Behandlung, nicht nur im Kontext des Geschichtsunterrichtes oder des übergeordneten Themenbereiches „Römer“. Das Verstehen verschiedener Kulturen, der Bedeutung von Grenzen, der sozialen und wirtschaftlichen Entwicklungen in der Antike kann zu einem besseren Verständnis heutiger Herausforderungen führen.

Folgende pädagogische Aktivitäten werden besonders empfohlen und sollten von Museen und damit verbundenen Institutionen entwickelt und bereitgestellt werden:

- (a) Materialien für den interaktiven Unterricht, z.B. der sogenannte „Römerkoffer“
 - (b) Lernmaterial für Schulausflüge zu Vermittlungsorten und Museen
 - (c) Lernmodule für Exkursionen zu Vermittlungsorten und Museen zu komplexen Themen
- Regionale Kommunikationsstrukturen zwischen Schulen und Museen sollten aufgebaut werden. Das Konzept des Welterbes und die Ziele der UNESCO werden mit Hilfe der „World Heritage in Young Hands“ („Welterbe in Jungen Händen“) sowie anderer Materialien zur strategischen Vermittlung, die von der UNESCO²² bereitgestellt werden, vorgestellt. Die Zusammenarbeit mit den ASP-Network-Schools ist anzustreben.

3.1.4 FÜHRUNGEN – SCHULUNGEN UND ORGANISATION

Führer in Museen und Gemeinden erhalten eine sachkundige Einführung durch ausgebildete und erfahrene Mitarbeiter. Diese Einführung wird Verständnis für das Welterbe „Grenzen des Römischen Reiches“ in seiner Gesamtheit sowie Wissen über Leitthemen, Stories und Funde in Bezug auf die jeweilige Vermittlungsregion, lokale Leitthemen und die Werte und Ziele der UNESCO vermitteln. Die Ausbildung dieser Führer sollte sich an einem einheitlichen Ausbildungsplan orientieren. Anleitungen zur Erstellung geeigneter Ausbildungsstrukturen werden auf nationaler, regionaler und lokaler Ebene entwickelt.

3.1.5 BESCHILDERUNGSSYSTEM UND MULTIMEDIA

Für den „Donaulimes in Österreich und Bayern“ sollte ein transnationales Beschilderungssystem entwickelt werden: Erfahrungen mit den Vermittlungsorten am Obergermanisch-Raetischen Limes (ORL)²³ zeigen, dass eine gemeinsame Corporate Identity wesentlich zu einem positiven Besuchererlebnis sowie zur Wahrnehmung des Limes als einer zusammenhängenden Welterbestätte beiträgt. Das Multimedia-Design sollte sich am gemeinsamen Design für den „Donaulimes in Österreich und Bayern“ orientieren. Beschilderung und Multimedia-Design des Antoninuswalls können als Beispiele für etablierte Qualitätsstandards dienen.

3.1.6 LOKALES UND REGIONALES ENGAGEMENT

Das DLIF will zur gesellschaftlichen Entwicklung beitragen, insbesondere in den Bereichen Umwelt, Kultur und Wirtschaft. Plattformen zum gegenseitigen Austausch, besonders auf regionaler Ebene, sollen unterstützt werden. Spezielle Maßnahmen wie der internationale Welterbetag, der „Tag des Denkmals“ in Österreich und der „Tag des offenen Denkmals“ in Deutschland (Initiativen im Rahmen der European Heritage Days) sowie auf lokaler Ebene die „Lange Nacht der Museen“ bieten einmalige Gelegenheiten, das lokale Engagement im Hinblick auf die Welterbestätten zu fördern.

3.2 ENTWICKLUNGSMASSNAHMEN FÜR DIE NOMINIERTEN GÜTER UND MUSEEN (VON WESTEN NACH OSTEN)

Jeder Vermittlungsort wird einer der vorgenannten Vermittlungsebenen zugeordnet (2.3.2). Es werden zuerst die für jeden Vermittlungsort charakteristischen Leitthemen genannt, danach folgen Vorschläge für Leitfunde. Diese Leitfunde beziehen sich auf das jeweilige Leitthema und unterstützen die Kernaussagen. Die Angabe des geschätzten Zeitrahmens für die Durchführung der vorgeschlagenen Maßnahmen dient als Richtwert.

DLIF 1

Neustadt a. d. Donau-Bad Gögging, Lkr. Kelheim (Niederbayern); Römisches Museum für Kur- und Badewesen

Vermittlungsregion: 1.

Vermittlungsebene: 4.

Leitthema: Militärkurort der Regensburger Legion.

Maßnahmen/Prioritäten/Zeitraumen:

Überarbeitung der Ausstellung notwendig, 5 Jahre.

DLIF 2

Neustadt a. d. Donau-Eining, Lkr. Kelheim (Niederbayern); Wachturm und Kastell auf dem Weinberg

Vermittlungsregion: 1.

Vermittlungsebene: 5.

Leitthema: Militärische Kulturlandschaft.

Leitfund: Mars- und Victoria-Statuen aus dem Kastell.

Maßnahmen/Prioritäten/Zeitraumen:

Beschilderung, 3 Jahre.



²¹ <http://www.donau-oesterreich.at/kultur/roemer/> (15.11.2015)

²² <http://www.unesco.org/new/en/education/networks/global-networks/as-pnet/> (15.11.2015)

²³ Siehe http://www.deutsche-limeskommission.de/fileadmin/dlk/images/dlk/pdfs/Richtlinien_fuer_Erklaerungstafeln_am_LIMES.pdf (15.11.2015)

DLIF 3

Regensburg (Oberpfalz):
Historisches Museum (Römische Abteilung)
 Vermittlungsregion: 1.
 Vermittlungsebene: 2, Eingangsportal für Ebene 1.
 Leitthema: Standort der Storch-Legion (legio III Italica).
 Leitfund: Bauinschrift des Legionslagers Regensburg (179 n. Chr.).
 Maßnahmen/Prioritäten/Zeitraumen: Überarbeitung der Ausstellung inklusive Multimedia-Elementen notwendig, 10 Jahre.

**DLIF 4**

Regensburg-Großprüfening (Oberpfalz):
Kastell, Siedlung
 Vermittlungsregion: 1.
 Vermittlungsebene: 5.
 Leitthema: Die Anfänge des römischen Regensburg.
 Leitfund: Bronzestatuetten der Minerva.
 Maßnahmen/Prioritäten/Zeitraumen: Beschilderung, 3 Jahre.

**DLIF 5**

Regensburg-Kumpfmühl (Oberpfalz):
Kastell
 Vermittlungsregion: 1.
 Vermittlungsebene: 5.
 Leitthema: Die Markomannenkriege.
 Leitfund: Schatz von Regensburg-Kumpfmühl (166/167 n. Chr.).
 Maßnahmen/Prioritäten/Zeitraumen: Beschilderung, 3 Jahre.

**DLIF 6**

Regensburg (Oberpfalz):
porta praetoria und Mauer des Legionslagers „Unter den Schwibbögen 2“
 Vermittlungsregion: 1.
 Vermittlungsebene: 4 (document) und 5.
 Leitthema: Militärarchitektur am Rande des Römischen Reiches.
 Maßnahmen/Prioritäten/Zeitraumen: Adaption des Umfeldes, Steinrestaurierung, Planung eines „document porta praetoria“; die Restaurierung dieser für den Bayerischen Donaulimes bedeutenden Stätte ist gegenwärtig in der Planungsphase (finanziert durch das Investitionsprogramm der deutschen Bundesregierung für nationale Welterbestätten); 5 Jahre.

**DLIF 7**

Regensburg (Oberpfalz):
Sichtbare Abschnitte der Legionslagermauer (Nordostecke; Erhardigasse; Dachauplatz; Dr.-Martin-Luther-Str.; Petersbastei)
 Vermittlungsregion: 1.
 Vermittlungsebene: 5.
 Leitthema: Informationen zur Lage der jeweiligen Abschnitte innerhalb des Legionslagers.
 Maßnahmen/Prioritäten/Zeitraumen: Beschilderung und Anpassung der kürzlich erstellten Beschilderung (z.B. Nordostecke und Dachauplatz) an das transnationale Design; 5 Jahre.

DLIF 8

Regensburg (Oberpfalz):
document niedermünster
 Vermittlungsregion: 1.
 Vermittlungsebene: 4 (document).
 Leitthema: Vom römischen Legionslager zum Herz des mittelalterlichen Bayern.
 Leitfund: Altar eines Centurio der legio III Italica.
 Maßnahmen/Prioritäten/Zeitraumen: Keine Überarbeitung der Ausstellung von 2012 notwendig.

**DLIF 9**

Straubing, Lkr. Straubing-Bogen (Niederbayern):
Gäubodenmuseum (Römische Abteilung)
 Vermittlungsregion: 2.
 Vermittlungsebene: 2.
 Leitthema: Exemplarische Präsentation eines Militärstützpunktes am Donaulimes.
 Leitfund: Orientalische Maske aus dem Straubinger Schatzfund römischer Paraderüstungen.
 Maßnahmen/Prioritäten/Zeitraumen: kleinere Anpassungen der 2012 eröffneten Römerabteilung notwendig; 3 Jahre.

**DLIF 10**

Straubing, Lkr. Straubing-Bogen (Niederbayern):
Ostkastell, Zivilsiedlung, spätrömischer Burgus
 Vermittlungsregion: 2.
 Vermittlungsebene: 5. Eingangsportal für Vermittlungsregion 2.
 Leitthema: Ein römisches Kastell erleben: Visualisierung des Ostkastells und eines Teils der Siedlung.
 Leitfund: „Paraderüstungs“-Maske vom Typ Resca.
 Maßnahmen/Prioritäten/Zeitraumen: Beschilderung; 3 Jahre.

**DLIF 11**

Straubing, Lkr. Straubing-Bogen (Niederbayern):
Spätrömisches Kastell unter der Basilika St. Peter
 Vermittlungsregion: 2.
 Vermittlungsebene: 5.

Leitthema: Der letzte Rückzugsort: Römer und germanische Krieger.
 Leitfund: Spätantike Gürtelschnalle aus Straubing-Azlburg 2/Grab 1.
 Maßnahmen/Prioritäten/Zeitraumen: Beschilderung; 3 Jahre.

**DLIF 12**

Künzing, Lkr. Deggendorf (Niederbayern):
Museum Quintana
 Vermittlungsregion: 2.
 Vermittlungsebene: 2.
 Leitthema: Rom en miniature: Leben an der Grenze.
 Leitfund: Mittelstück einer Ross-Stirn mit Darstellung des Mars.
 Maßnahmen/Prioritäten/Zeitraumen: Eröffnung 2001; keine größeren Anpassungen notwendig.

**DLIF 13**

Künzing, Lkr. Deggendorf (Niederbayern):
Amphitheater
 Vermittlungsregion: 2.
 Vermittlungsebene: 5.
 Leitthema: Amphitheater an den Grenzen des Römischen Reiches.
 Maßnahmen/Prioritäten/Zeitraumen: Beschilderung; 3 Jahre.

DLIF 14

Passau (Niederbayern): Römermuseum Kastell Boiotro

Vermittlungsregion: 3.

Vermittlungsebene: 1 und 4 (monumentum); Eingangportal für Vermittlungsregion 3.

Leitthema: Grenze zwischen den Provinzen Noricum und Raetia.

Leitfund: Inschrift des Zollbeamten Faustianus.

Maßnahmen/Prioritäten/Zeitraumen: Museum wurde 2014 neu gestaltet; keine Anpassungen notwendig.

DLIF 15

Passau-Niedernburg (Niederbayern): Mittelkaiserzeitliches Kastell und spätantike befestigte Siedlung

Vermittlungsregion: 3.

Vermittlungsebene: 5.

Leitthema: Römer unter dem Nonnenkloster.

Leitfund: Bronzestatuetten der Victoria auf einer Weltkugel.

Maßnahmen/Prioritäten/Zeitraumen:

Beschilderung; 3 Jahre.



DLIF 15

DLIF 16

Passau-Haibach (Niederbayern): Spätromischer Burgus

Vermittlungsregion: 3.

Vermittlungsebene: 5.

Leitthema: Neuorganisation des Donaulimes:

Grenzverteidigung in der Spätantike.

Maßnahmen/Prioritäten/Zeitraumen:

Beschilderung; 3 Jahre.

DLIF 17

Oberranna, Gemeinde Engelhartzell (Oberösterreich): Kleinkastell

Vermittlungsregion: 3.

Vermittlungsebene: 4 (monumentum) und 5.

Leitthema: Vom römischen Kleinkastell zum Weinkeller.

Maßnahmen/Prioritäten/Zeitraumen: Größere Änderungen der Präsentation (Landesausstellung 2018 „Die Römer in Oberösterreich“); 3 Jahre.

DLIF 18

Schlögen, Gemeinden St. Agatha und Haibach (Oberösterreich): Kastell und Vicus

Vermittlungsregion: 3.

Vermittlungsebene: 4 (monumentum) und 5.

Leitthema: Strategische Lage eines römischen Kastells in einer Flussschleife der Donau.

Leitfund: Aureus des Diocletian.

Maßnahmen/Prioritäten/Zeitraumen: Präsentation des Badegebäudes (Landesausstellung 2018 „Die Römer in Oberösterreich“); 3 Jahre



DLIF 18

DLIF 19

(Hirschleitengraben, Gemeinde Wilhering (Oberösterreich): Wachturm

Vermittlungsregion: 3.

Vermittlungsebene: 5.

Leitthema: Eine Kommunikationsverbindung zum Kastell Lentia/Linz.

Maßnahmen/Prioritäten/Zeitraumen:

Beschilderung; 3 Jahre.

DLIF 20

Linz (Oberösterreich): Oberösterreichisches Landesmuseum (Römische Abteilung)

Vermittlungsregion: 3.

Vermittlungsebene: 1.

Leitthema: Römische Kultur in Oberösterreich.

Leitfund: Altar des Tiberius Claudius Provincialis aus Ansfelden.

Maßnahmen/Prioritäten/Zeitraumen: Adaptierung der Ausstellung (Landesausstellung 2018 „Die Römer in Oberösterreich“); 3 Jahre.



DLIF 20

DLIF 21

Linz-Martinsfeld und Linz-Schlossberg (Oberösterreich): Kastell und Zivilsiedlung LENTIA

Vermittlungsregion: 3.

Vermittlungsebene: 5.

Leitthema: Der Siedlungswandel im Kleinen.

Leitfund: Relief eines spätrömischen Soldaten.

Maßnahmen/Prioritäten/Zeitraumen: Beschilderung; 3 Jahre.



DLIF 21

DLIF 22

Enns (Oberösterreich): Museum Lauriacum

Vermittlungsregion: 4.

Vermittlungsebene: 1; Eingangportal für Vermittlungsregion 4.

Leitthema: Der Einfluss der Legion auf Wirtschaft und Kultur.

Leitfunde: Genius-Statuette des Genius der legio II Italica; Münze des Constantius II; Ziegel mit Stempel der legio II Italica; Zwiebelknopffibel.

Maßnahmen/Prioritäten/Zeitraumen: Neue Dauerausstellung (Landesausstellung 2018 „Die Römer in Oberösterreich“)/3 Jahre; Einrichtung eines Limes-Informationszentrums für Noricum/5 Jahre.



DLIF 22

DLIF 23

Enns (Oberösterreich): Legionslager, Zivilsiedlung, Gräberfeld LAURIACUM

Vermittlungsregion: 4.

Vermittlungsebene: 5.

Leitthema: Standort der legio II Italica (Informationen über die Bauten im Inneren des römischen Legionslagers und dessen Umgebung).

Leitfunde: Bauinschrift des Legionslagers.

Maßnahmen/Prioritäten/Zeitraumen:

Beschilderung; 3 Jahre.



DLIF 23

DLIF 24

Enns (Oberösterreich): Kalköfen der Zweiten Italischen Legion

Vermittlungsregion: 4.

Vermittlungsebene: 4 (monumentum) und 5.

Leitthema: Baumaterial für die Römische Armee.

Maßnahmen/Prioritäten/Zeitraumen: Präsentation der Kalköfen (Landesausstellung 2018 „Die Römer in Oberösterreich“); 3 Jahre.

DLIF 25

Lorch, Gemeinde Enns (Oberösterreich): St. Laurentz – Frühchristliche Kirche

Vermittlungsregion: 4.

Vermittlungsebene: 4 (monumentum).

Leitthema: Frühes Christentum am Donaulimes in Noricum.

Maßnahmen/Prioritäten/Zeitraumen: Multimedia-Präsentation und Adaptierung der Ausstellung (Landesausstellung 2018 „Die Römer in Oberösterreich“)/3 Jahre.

DLIF 26

Albing, Gemeinde St. Pantaleon-Erla (Niederösterreich): Legionslager

Vermittlungsregion: 4.

Vermittlungsebene: 5.

Leitthema: Umzug von 6000 Legionssoldaten:

Ein verlassenes Lager der legio II Italica.

Maßnahmen/Prioritäten/Zeitraumen:

Beschilderung; 3 Jahre.

DLIF 27

Wallsee, Gemeinde Wallsee-Sindelburg (Niederösterreich): Römermuseum Wallsee

Vermittlungsregion: 5.

Vermittlungsebene: 3.

Leitthema: Verpflegung für die römische Armee.

Leitfund: Reliefblock mit römischem Fleischer.

Maßnahmen/Prioritäten/Zeitraumen: Neuaufstellung notwendig; 5 Jahre.



DLIF 28
Wallsee, Gemeinde Wallsee-Sindelburg (Niederösterreich): Kastell
 Vermittlungsregion: 5.
 Vermittlungsebene: 5.
 Leitthema: Aussicht und Kontrolle vom Hügel.
 Maßnahmen/Prioritäten/Zeitraumen: Beschilderung; 3 Jahre.

DLIF 29
Wallsee, Gemeinde Wallsee-Sindelburg (Niederösterreich): Spätantikes Restkastell
 Vermittlungsregion: 5.
 Vermittlungsebene: 4 (monumentum).
 Leitthema: Roms späteste Verteidigungsstrategie: letzte Bauten an der Grenze.
 Leitfund: Römische Grabsteine, wiederverwendet im spätantiken Restkastell.
 Maßnahmen/Prioritäten/Zeitraumen: Multimedia-Ausstellung; 5 Jahre.

DLIF 30
Ybbs an der Donau (Niederösterreich): Spätantikes Restkastell
 Vermittlungsregion: 5.
 Vermittlungsebene: 5.
 Leitthema: Burgus: Höhepunkte spätantiker Befestigung.
 Maßnahmen/Prioritäten/Zeitraumen: Beschilderung; 3 Jahre; monumentum mit neuer Ausstellung 5 Jahre.

DLIF 31
Pöchlarn (Niederösterreich): Stadtmuseum Arelape-Bechelaren-Pöchlarn
 Vermittlungsregion: 5.
 Vermittlungsebene: 3.
 Leitthema: Eine Schiffsroute für den Handel.
 Leitfund: Statuette des Amor.
 Maßnahmen/Prioritäten/Zeitraumen: Anpassung der Ausstellung; 3 Jahre.



DLIF 31

DLIF 32
Pöchlarn (Niederösterreich): Kastell und Vicus ARELAPE
 Vermittlungsregion: 5.

Vermittlungsebene: 5.
 Leitthema: Flotten und Fluten.
 Leitfund: Besitzermarke.
 Maßnahmen/Prioritäten/Zeitraumen: Beschilderung; 3 Jahre.



DLIF 32

DLIF 33
Blashausgraben, Gemeinde Schönbühel Aggsbach (Niederösterreich): Wachturm
 Vermittlungsregion: 5.
 Vermittlungsebene: 5.
 Leitthema: Die Lage von Wachttürmen und ihre Funktion als Signalstationen.
 Maßnahmen/Prioritäten/Zeitraumen: Beschilderung; 3 Jahre.

DLIF 34
Bacharnsdorf, Gemeinde Rossatz-Arnsdorf (Niederösterreich): Spätantiker Wachturm
 Vermittlungsregion: 5.
 Vermittlungsebene: 5.
 Leitthema: Der Burgus: Aufrüstung der militärischen Grenzkontrolle.
 Maßnahmen/Prioritäten/Zeitraumen: Beschilderung; 3 Jahre.



DLIF 34

DLIF 35
St. Lorenz, Gemeinde Rossatz-Arnsdorf (Niederösterreich): Spätantiker Wachturm
 Vermittlungsregion: 5.
 Vermittlungsebene: 5.
 Leitthema: Donauüberquerungen: Eine offene Grenze?
 Maßnahmen/Prioritäten/Zeitraumen: Beschilderung; 3 Jahre.

DLIF 36
Windstallgraben, Gemeinde Rossatz-Arnsdorf (Niederösterreich): Spätantiker Wachturm
 Vermittlungsregion: 5.
 Vermittlungsebene: 5.
 Leitthema: Das Donautal mit seinem unwegsamem Flussufer.
 Maßnahmen/Prioritäten/Zeitraumen: Beschilderung; 3 Jahre.

DLIF 37
Mautern an der Donau (Niederösterreich): Römermuseum Mautern
 Vermittlungsregion: 5.
 Vermittlungsebene: 2; Eingangsportal für Vermittlungsregion 5.
 Leitthema: 500 Jahre Bedeutung: Schutz eines strategischen Stützpunktes.
 Leitfund: Militärdiplom; glasierter figürlicher Krug; Emailfibel.
 Maßnahmen/Prioritäten/Zeitraumen: Adaptierung der Ausstellung; 5 Jahre.



DLIF 37

DLIF 38
Mautern an der Donau (Niederösterreich): Kastell FAVIANIS
 Vermittlungsregion: 5.
 Vermittlungsebene: 4 (monumentum).
 Leitthema: Abschreckung und Abwehr.
 Leitfund: Ziegel mit Stempel der legio I Noricorum
 Maßnahmen/Prioritäten/Zeitraumen: Beschilderung; 3 Jahre.



DLIF 38



DLIF 38

DLIF 39
Traismauer (Niederösterreich): Stadtmuseum Traismauer „Hungerturm“
 Vermittlungsregion: 6.
 Vermittlungsebene: 3 und 4 (monumentum).
 Leitthema: Nachleben eines römischen Kastells

durch die Jahrhunderte.
 Leitfund: Kopf einer Kaiserstatue aus dem vierten Jahrhundert.
 Maßnahmen/Prioritäten/Zeitraumen: Neue Ausstellung; 5 Jahre.



DLIF 39



DLIF 39

DLIF 40
Traismauer (Niederösterreich): Kastell AUGUSTIANIS
 Vermittlungsregion: 6.
 Vermittlungsebene: 5.
 Leitthema: Soldaten unterwegs auf Straßen und Flüssen.
 Leitfund: Meilensteine.
 Maßnahmen/Prioritäten/Zeitraumen: Beschilderung; 3 Jahre.



DLIF 40

DLIF 41
Traismauer (Niederösterreich): principia unter der Kirche St. Rupert
 Vermittlungsregion: 6.
 Vermittlungsebene: 4 (monumentum).
 Leitthema: Das Herz der römischen und modernen Siedlung.
 Maßnahmen/Prioritäten/Zeitraumen: Media-Ausstellung; 5 Jahre.

DLIF 42
Zwentendorf (Niederösterreich): Museum Zwentendorf (Römische Abteilung)
 Vermittlungsregion: 6.
 Vermittlungsebene: 3.
 Leitthema: Das Denkmal sichtbar machen: Von alten Karten zu modernen Prospektionen.
 Leitfund: Swastikafibel mit Pferdeköpfen

Maßnahmen/Prioritäten/Zeitraumen:
Ergänzungen; 3 Jahre.

DLIF 43

Zwentendorf (Niederösterreich): Kastell, Siedlung und Gräberfeld ASTURIS

Vermittlungsregion: 6.

Vermittlungsebene: 5.

Leitthema: Das Unsichtbare sichtbar machen.

Maßnahmen/Prioritäten/Zeitraumen:

Beschilderung; 3 Jahre.

DLIF 44

Tulln an der Donau (Niederösterreich): Römermuseum Tulln

Vermittlungsregion: 6.

Vermittlungsebene: 2 (regionales Museum).

Leitthema: Die Reiter Roms: Leben und Arbeit der Soldaten.

Leitfund: Hortfund von Silbermünzen.

Maßnahmen/Prioritäten/Zeitraumen:

Neues Konzept und Adaptierungen; 5 Jahre.



DLIF 44

DLIF 45

Tulln an der Donau (Niederösterreich): Spätantiker „Salzturm“

Vermittlungsregion: 6.

Vermittlungsebene: 4 (monumentum).

Leitthema: Der „Salzturm“: Nachnutzung eines römischen Turmes.

Maßnahmen/Prioritäten/Zeitraumen: Beschilderung, Multimedia-Ausstellung; 5 Jahre.



DLIF 45

DLIF 46

Tulln an der Donau (Niederösterreich): Osttor und mittlerer Abschnitt des Kastells COMMAGENIS

Vermittlungsregion: 6.

Vermittlungsebene: 4 (monumentum) – Osttor.

Leitthema: Vom Lehmziegel zum Zement:

Militärische Bautechniken.

Leitfund: Bauinschrift (104 n. Chr.).

Maßnahmen/Prioritäten/Zeitraumen:

Beschilderung; 3 Jahre.



DLIF 46

DLIF 47

Zeiselmauer, Gemeinde Zeiselmauer-Windpassing (Niederösterreich): Kastell CANNABIACA

Vermittlungsregion: 6.

Vermittlungsebene: 5.

Leitthema: Spätantike Militärarchitektur: Verschiedene Befestigungstypen.

Leitfund: Spätantikes Glasgefäß.

Maßnahmen/Prioritäten/Zeitraumen: Beschilderung; 3 Jahre.

DLIF 48

Zeiselmauer, Gemeinde Zeiselmauer-Windpassing (Niederösterreich): principia unter der Kirche

Vermittlungsregion: 6.

Vermittlungsebene: 4 (monumentum).

Leitthema: Das Herz eines römischen Kastells:

Der Schrein im Hauptquartier.

Leitfund: Inschrift zu Ehren von Lucius Verus.

Maßnahmen/Prioritäten/Zeitraumen:

Multimediale Vermittlung; 5 Jahre.

DLIF 49

Klosterneuburg (Niederösterreich): Stift Klosterneuburg (Römische Abteilung)

Vermittlungsregion: 6; Eingangsportal für Vermittlungsregion 6.

Vermittlungsebene: 3 und 4 (monumentum).

Leitthema: Demonstration der Macht – von den Römern zu den Babenbergern, dem Ursprung Österreichs

Leitfund: Militärdiplom.

Maßnahmen/Prioritäten/Zeitraumen: Adaptierung der Dauerausstellung und Präsentation der archäologischen Befunde; 5 Jahre.

DLIF 50

Klosterneuburg (Niederösterreich): Kastell und Vicus

Vermittlungsregion: 6.

Vermittlungsebene: 5.

Leitthema: Grenze zwischen den Provinzen Noricum und Pannonia Superior.

Maßnahmen/Prioritäten/Zeitraumen: Beschilderung; 3 Jahre.

DLIF 51

Wien: Römermuseum – Wien Museum

Vermittlungsregion: 7; Eingangsportal für Vermittlungsregion 7.

Vermittlungsebene: 1 und 4 (monumentum).

Leitthema: Der Einfluss der Legion auf das gesellschaftliche Leben.

Leitfund: Silberne Fibel mit Flussgott Danuvius.

Maßnahmen/Prioritäten/Zeitraumen: Ausstellung wurde komplett überarbeitet; keine größeren Anpassungen notwendig.



DLIF 51

DLIF 52

Petronell-Carnuntum und Bad Deutsch Altenburg (Niederösterreich): Legionslager, Siedlung, Gräberfeld, Limesstraße

Vermittlungsregion: 8.

Vermittlungsebene: 5.

Leitthema: Die Römer an der Donau (Informationen zur Lage der relevanten Abschnitte).

Maßnahmen/Prioritäten/Zeitraumen: Lokale Entwicklungspläne für Carnuntum (gültig bis 2030) legen die Details der strategischen Vermittlungsarbeit, der Konservierungs- und Ausgrabungsarbeiten und der Forschung für das gesamte Gebiet von Carnuntum fest.

DLIF 53

Petronell-Carnuntum (Niederösterreich): Amphitheater und Gladiatorenschule

Vermittlungsregion: 8.

Vermittlungsebene: 4 (monumentum); archäologischer Park.

Leitthema: Die Arena als landschaftprägendes Element.

Leitfund: Nemesis-Altäre.

Maßnahmen/Prioritäten/Zeitraumen:

Beschilderung; 3 Jahre.



DLIF 53

DLIF 54

Petronell-Carnuntum (Niederösterreich): Heidendor

Vermittlungsregion: 8.

Vermittlungsebene: 4 (monumentum); archäologischer Park.

Leitthema: Demonstration kaiserlicher Macht.

Maßnahmen/Prioritäten/Zeitraumen: Keine Anpassungen notwendig.



DLIF 54

DLIF 55

Petronell-Carnuntum (Niederösterreich): Macellum

Vermittlungsregion: 8.

Vermittlungsebene: 4 (monumentum); archäologischer Park.

Leitthema: Der Marktplatz im Herz der Zivilstadt.

Leitfund: Altar des Faustinianus.

Maßnahmen/Prioritäten/Zeitraumen: Restaurierung der ausgegrabenen Befunde; 5 Jahre.



DLIF 55

DLIF 56

Petronell-Carnuntum (Niederösterreich): Freilichtmuseum Petronell

Vermittlungsregion: 8; Eingangsportal für Vermittlungsregion 8.

Vermittlungsebene: 1; archäologischer Park.

Leitthema: Die wiedergeborene Stadt der Kaiser.

Leitfund: Vierkaiser-Monument; Mithras-Relief.

Maßnahmen/Prioritäten/Zeitraumen: Einrichtung eines Limes-Informationszentrums für Oberpannonien.



DLIF 56



DLIF 56

DLIF 57

Petronell-Carnuntum: Auxiliarkastell

Vermittlungsregion: 8.

Vermittlungsebene: 5.

Leitthema: Kavallerie zur Grenzkontrolle.

Leitfund: Parademaske.

Maßnahmen/Prioritäten/Zeitraumen: Beschilderung; 3 Jahre.



DLIF 57



DLIF 57

DLIF 58

Petronell-Carnuntum: Museum Petronell-Carnuntum Auxiliarkastell

Vermittlungsregion: 8.

Vermittlungsebene: 3 und 4 (monumentum).

Leitthema: Wasser für die Armee.

Maßnahmen/Prioritäten/Zeitraumen: Kleinere Anpassungen notwendig; 5 Jahre.

DLIF 59

Bad Deutsch Altenburg: Amphitheater Bad Deutsch Altenburg

Vermittlungsregion: 8.

Vermittlungsebene: 3 und 4 (monumentum); archäologischer Park.

Leitthema: Tod am Nachmittag: Gladiatorenkämpfe am Rande des Römischen Reiches.

Leitfund: Nemesis-Statue.

Maßnahmen/Prioritäten/Zeitraumen: Restaurierung der ausgegrabenen Befunde; 5 Jahre.



DLIF 59

DLIF 60

Bad Deutsch Altenburg: Museum Carnuntinum

Vermittlungsregion: 8.

Vermittlungsebene: 1.

Leitthema: Die Römische Armee und orientalische Götter.

Leitfunde: Statue des Jupiter Dolichenus; Marmorstatue einer tanzenden Mänade; Bronzekopf der Athena Parthenos.

Maßnahmen/Prioritäten/Zeitraumen: Überarbeitung der Ausstellung alle 5 Jahre.



DLIF 60



DLIF 60



DLIF 60

3.3 ENTWICKLUNG UND MASSNAHMEN FÜR DIE MUSEEN IM HINTERLAND

Die Archäologische Staatssammlung München (ASM) ist das bayerische Zentralmuseum für Archäologie. Die Römische Abteilung konzentriert sich deshalb auf das Thema „Bayern zur Zeit der Römer“ und schließt den Obergermanisch-Raetischen Limes sowie den Bayerischen Donaulimes mit ein. Das Archäologische Museum in Kelheim (Bayern) ist das Hauptinformationszentrum für vorgeschichtliche bis frühmittelalterliche Archäologie in der Region. Sein Fokus hinsichtlich der Geschichte der Römer liegt auf der Präsentation des römischen Kastells Abusina-Eining – das letzte Kastell am Raetischen Limes, das den Schnittpunkt von Raetischem Limes und Donaulimes überwacht.

Die römischen Verwaltungszentren der Provinz Noricum, Wels (das römische OVILAVA) und St. Pölten (das römische AELIUM CETIUM), liegen etwa 25 Kilometer vom Donaulimes entfernt. In historischer und archäologischer Hinsicht sind sie eng mit der Entwicklung des Donaulimes und der Provinz verbunden. Beide Museen bieten Ausstellungen von hoher Qualität mit speziellen Programmen für Schulen und jungen Leuten an; sie konzentrieren sich auf Aspekte des zivilen Lebens zur römischen Zeit im Hinterland des Donaulimes.

DLIF 61

München (Bayern), Archäologische Staatssammlung

Vermittlungsregion: Limesabschnitte in Bayern.

Vermittlungsebene: 1.

Leitthema: Raetia: Eine Provinz am Rande des Imperiums.

Leitfund: Bronzestatuette eines römischen Genius aus Künzing, gestiftet vom collegium veteranorum. Maßnahmen/Prioritäten/Zeitraumen: ASM wird in den nächsten Jahren komplett neu strukturiert. Die Wiedereröffnung der römischen Dauerausstellung ist für 2020 vorgesehen.



DLIF 61

DLIF 62

Kelheim (Bayern), Archäologisches Museum

Vermittlungsregion: Raetischer Limes.

Vermittlungsebene: 2.

Leitthema: Schnittstelle zwischen Raetischem Limes und Donaulimes.

Maßnahmen/Prioritäten/Zeitraumen: Leitthema muss in der Ausstellung weiterentwickelt werden; 5 Jahre.

DLIF 63

Wels (Oberösterreich), Stadtmuseum Wels

Minoriten OVILAVA

Vermittlungsregion: 4.

Vermittlungsebene: 2.

Leitthema: Ziviles Leben in OVILAVA.

Leitfund: Fuß einer bronzenen Reiterstatue eines Kaisers.

Maßnahmen/Prioritäten/Zeitraumen: Keine weiteren Adaptierungen notwendig.



DLIF 63

DLIF 64

St. Pölten (Niederösterreich), Stadtmuseum St. Pölten

Vermittlungsregion: 6.

Vermittlungsebene: 2.

Leitthema: Infrastruktur und Verwaltung.

Leitfund: Spätantike Glasschliffschale mit figuralem Dekor.

Maßnahmen/Prioritäten/Zeitraumen: Adaptierung mit Leitthema; 3 Jahre.



DLIF 64



BUNDESKANZLERAMT  ÖSTERREICH

